

Jaarverslag 2022

Stichting Xpect Primair Tilburg

Stichting Xpect Primair
Ringbaan Oost 240
5018 HC TILBURG
T 013 – 4648230
E bestuur@xpectprimair.nl
W www.xpectprimair.nl

Inhoudsopgave

Bestuursverslag

Jaarrekening

Balans per 31 december 2022

Staat van baten en lasten over 2022

Kasstroomoverzicht over 2022

Toelichting op de balans en staat van baten en lasten

Controleverklaring van de onafhankelijk accountant

Bijlagen



Xpect Primair scholen

Cleijn Hasselt, Pendula, Armhoefse Akker, De Stappen, Christoffel, Don Sarto, De Vijf Hoeven,

De Borne, WillemsPoort, Hubertus, De Alm, Jeanne d'Arc, De Elzen, Antares,

Wandelbos, Helen Parkhurst, Koningshaven, De Triangel, De Zuidwester,

De Wegwijzer, De Sporckt, De Petteflet, Meander

De Bloemaert, De Boemerang en Klinkers

Bestuursverslag

INHOUDSOPGAVE

VOORWOORD

DE ORGANISATIE

RAAD VAN TOEZICHT

GEMEENSCHAPPELIJKE MEDEZEGGENSCHAPSRAAD

ZINVOL LEREN EN LEVEN

PARTNERSCHAP EN SAMENWERKING

MENS EN ONTWIKKELING

DUURZAAMHEID EN OMGEVING

FINANCIEN

DE SCHOLEN

De kracht van verbinding



VOORWOORD

Gelijke kansen voor alle kinderen om hun eigen talenten te ontwikkelen én een veilige, gezonde en kansrijke omgeving voor elk kind van 0 tot 13 jaar! Twee van de belangrijkste redenen waarom we in 2022 verkennende gesprekken hebben gevoerd met de Kinderopvanggroep om te komen tot een bestuurlijke fusie per 1 januari 2023. In 2023 ontstaat hiermee een nieuwe organisatie voor opvang en onderwijs. Door de krachten van onderwijs en opvang te bundelen, verwachten we te werken aan een doorgaande leer- en ontwikkellijn voor alle kinderen in Tilburg en maken we overgangen zo vloeiend mogelijk. We realiseren een breed palet aan diverse kindvoorzieningen, waarbij we differentiëren naar elk individueel kind, maar wel vanuit de inclusiviteitsgedachte. We willen voor elk kind een rijk dagprogramma aanbieden met onderwijs, sport, cultuur, techniek, natuur, begeleiding en nabije zorg; met een goede balans tussen inspanning en ontspanning. Voor de medewerkers van de nieuwe organisatie vergroten we de mogelijkheden tot functiedifferentiatie, verdere professionele ontwikkeling, scholing en interne doorstroom. We zorgen voor volwaardige fulltimebanen voor diegenen die dat wensen, ook voor professionals in de buitenschoolse opvang.

Een mooie toekomst ligt in het verschiet, maar nu is het tijd om terug te kijken op het afgelopen jaar. Een jaar waarin het tekort aan leerkrachten zichtbaar is bloot gelegd. Begrote en gewenste interventies konden hierdoor niet altijd doorgaan. Vervangingen moesten op een andere wijze ingevuld worden. Scholingsdagen leidden tot dilemma's bij directeuren: wordt er gekozen voor de bezetting van de groep (korte termijn) of de ontwikkeling en professionalisering van medewerkers (middellange termijn). We maken ons hierdoor wel zorgen over de continuïteit en kwaliteit van het onderwijs en het werkplezier van onze medewerkers. We moeten dus blijven nadenken over het op een andere wijze organiseren van het onderwijs en de opvang voor de toekomst. Het is wederom geen makkelijk jaar geweest, maar gezamenlijk slaan we ons er doorheen waarbij ons uitgangspunt de kracht van verbinding is. Wij willen dan ook onze waardering uitspreken voor de flexibiliteit en betrokkenheid van alle leerlingen, ouders en medewerkers binnen onze organisatie.

Xpect Primair is een netwerkorganisatie die beoogt om aan alle leerlingen van de stichting goed onderwijs te geven. De externe gerichtheid, het samenwerken met partners, is ons uitgangspunt. Xpect Primair wil ervoor zorgen dat een kind zich optimaal kan ontwikkelen dichtbij huis in zijn of haar eigen buurt. Het koersplan 2019-2023 is kaderstellend en richtinggevend. We werken hierbij vanuit vier verschillende domeinen: zinvol leren en leven, partnerschap en samenwerking, mens en ontwikkeling, duurzaamheid en omgeving.

Xpect Primair staat voor een gezonde, betrokken en verbonden organisatie die in gezamenlijkheid zorgt voor goed onderwijs in de stad Tilburg.

mr. Carin Zandbergen, voorzitter College van Bestuur

De kracht van verbinding



DE ORGANISATIE

Stichting Xpect Primair bestuurt in Tilburg 25 basisscholen waar dagelijks ruim 7.500 leerlingen onderwijs volgen. Eind december 2022 had de stichting circa 850 werknemers. Bij de start van het schooljaar 2021-2022 zijn we in WillemsBuiten, een nieuwbouwwijk in Tilburg, in een tijdelijke huisvesting gezamenlijk met een organisatie voor kinderopvang gestart met kindcentrum WillemsPoort, in eerste instantie onder het brinnummer van basisschool De Borne. De aanvraag voor het stichten van een nieuwe school is ingediend. We verwachten voor de start van schooljaar 2024-2025 een eigen brinnummer te krijgen.

Per 1 januari 2023 heeft een bestuurlijke fusie plaatsgevonden tussen enerzijds drie onderwijsbesturen uit de regio Tilburg en één onderwijsbestuur uit de Kempen en anderzijds de Kinderopvanggroep uit Tilburg. In de periode tussen 1 oktober 2023 en 31 december 2023 zal de Kinderopvanggroep zich vervolgens splitsen in vier divisies voor kinderopvang waarna elk schoolbestuur kan fuseren met zijn eigen divisie. Hiermee ontstaan vier organisaties voor onderwijs en opvang. Door beter samen te werken aan een doorlopende ontwikkellijn van 0 tot 13 jaar dragen we bij aan een kansrijke start voor elk kind. Door de krachten van onderwijs en opvang te bundelen, verwachten we eveneens beter te kunnen aansluiten bij de ambitie van het kabinet om een rijke (school)dag voor kinderen te realiseren.

Xpect Primair werkt volgens het Raad van Toezichtmodel. Dit betekent dat de stichting bestuurd wordt door een College van Bestuur. De toezichtfunctie is neergelegd bij de Raad van Toezicht. De scholen hebben een eigen directeur. Het College van Bestuur en de scholen worden ondersteund door de medewerkers van het bestuursbureau.

College van Bestuur

Het College van Bestuur vormt het bevoegd gezag van de stichting en is verantwoordelijk voor de organisatie en voor de vaststelling en uitvoering van het strategisch beleid. Dit betekent dat het College van Bestuur de kaders stelt voor de beleidsontwikkeling en verantwoordelijk is voor de uitvoering van beleid op stichting- en schoolniveau. Het College van Bestuur wordt benoemd door de Raad van Toezicht. In verband met de toegenomen complexiteit ten gevolge van de fusie is het College van Bestuur per 1 januari 2023 uitgebreid naar twee personen.

Raad van Toezicht

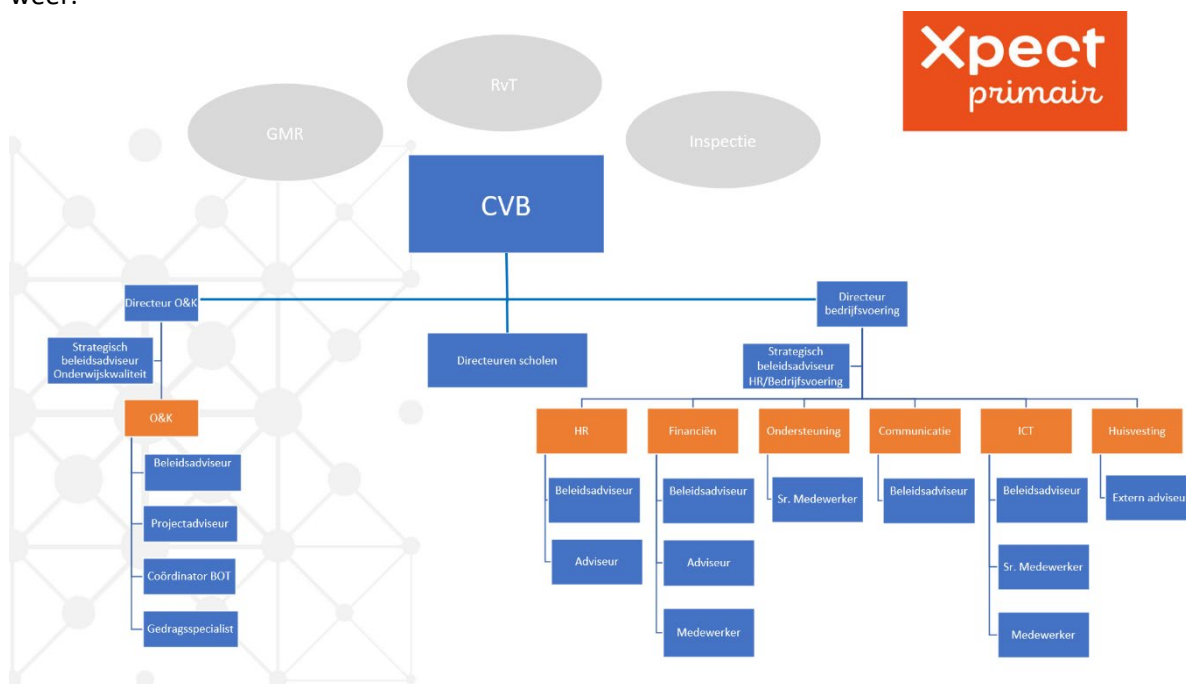
De Raad van Toezicht houdt toezicht op het beleid van het College van Bestuur en op de gang van zaken binnen de stichting. De Raad van Toezicht speelt een belangrijke rol als adviseur en klankbord van het College van Bestuur, naast de formele rol als werkgever van het College van Bestuur. De Raad van Toezicht waarborgt de continuïteit van de organisatie en verleent in dit verband voorafgaand goedkeuring aan het College van Bestuur voor besluiten die betrekking hebben op het vaststellen van de begroting, het jaarverslag en het strategisch beleidsplan van de stichting. Meer over de Raad van Toezicht leest u in het hoofdstuk "Raad van Toezicht".

Scholen

De directeuren zijn integraal verantwoordelijk voor het beleid op hun school en leggen verantwoording af aan het College van Bestuur. De belangen voor het collectief spelen hierbij eveneens een rol. Samen met het College van Bestuur, de directeur Onderwijskwaliteit & Ontwikkeling, de directeur Bedrijfsvoering en de strategische beleidsadviseurs Onderwijskwaliteit en HR vormt het directiecollectief namelijk het leidinggevend team van de organisatie. Het leidinggevend team komt maandelijks bijeen voor overleg en intervisie. Tweemaal per jaar vindt een studie-tweedaagse plaats. Tijdens de directiebijeenkomsten wordt de ontwikkeling van bovenschools beleid voorbereid, geïnitieerd en geëvalueerd. Ook komen zaken aan de orde die direct van belang zijn voor de integraal verantwoordelijke schoolleiders in relatie tot de organisatie.

Bestuursbureau

De directeur Bedrijfsvoering en de directeur Onderwijskwaliteit & Ontwikkeling, die tevens leidinggeven aan het bestuursbureau, vormen samen met het College van Bestuur het managementteam van de organisatie. Naast de directeuren zijn er strategische bestuursadviseurs, bestuursadviseurs voor alle afdelingen en medewerkers die zorgen voor de secretariële en administratieve ondersteuning. De medewerkers van het bestuursbureau ondersteunen het College van Bestuur en de directeuren. Op het bestuursbureau zijn 22 mensen (16,4 wtf) werkzaam. In verband met de fusie zal in 2023 een wijziging in de aansturing van het bestuursbureau plaatsvinden. Onderstaand organigram geeft de situatie over 2022 weer:



Missie

Ieder kind moet veilig, gezond, gelukkig en kansrijk op kunnen groeien. Onze scholen spelen daarin een essentiële rol. Wij bieden een prettige, veilige en duurzame leeromgeving waarin elk kind zich optimaal kan ontwikkelen.

Visie

Wij geloven dat kinderen zich optimaal ontwikkelen in een prettige, veilige en duurzame leeromgeving. De leerkracht speelt daarin een centrale rol. De leerkracht maakt elke dag het verschil door te enthousiasmeren, te inspireren en met collega's voor kwalitatief hoogwaardig en toekomstgericht onderwijs te zorgen. De rol van het onderwijs beperkt zich niet tot het klaslokaal of de schoolpoort. Optimale ontwikkeling van het kind vraagt om samenwerking tussen school, ouders en andere partijen. Als nauw samenwerkend collectief van vijftientig authentieke, autonome, sociaal-katholieke scholen voor primair onderwijs willen wij daarom midden in de Tilburgse samenleving staan.

‘De kracht van verbinding’ is daarbij ons leidende principe.

Onze waarden

Wij zijn authentiek

Bij Xpect Primair werkt en leert iedereen vanuit eigenheid. We durven onszelf te ontdekken en anders te zijn dan de rest. We omarmen, waarderen en respecteren diversiteit in alle lagen van de organisatie. Hierbij staan we dicht bij onszelf en weten waar mogelijkheden, kansen en grenzen liggen. Het benutten van kwaliteiten en talenten zien wij als onze opdracht.

Wij zijn solidair

Bij Xpect Primair heeft iedereen oog voor elkaar. We gaan prettig met elkaar om en stemmen af met de ander als dat nodig is. In iedere laag van de organisatie kunnen we over onze eigen belangen heen stappen, als dat in het belang is van het kind of de organisatie. Sociale solidariteit staat hoog in het vaandel; we voelen ons dan ook deel van het collectief. We hebben aandacht voor gelijke kansen en mogelijkheden voor iedereen.

Wij staan voor openheid

Bij Xpect Primair communiceren we op basis van gelijkwaardigheid. We streven naar openheid met respect voor ieders privacy en gaan uit van erkende ongelijkheid. Daarnaast hebben we zicht op ieders vaardigheden en capaciteiten en we zorgen ervoor dat deze worden benut. We zijn open, stellen onszelf kwetsbaar op en leren elkaar daardoor écht kennen. Hierdoor weten wij wat we van elkaar mogen verwachten; een voorwaarde voor open communicatie.

Wij vertrouwen

Bij Xpect Primair hebben we vertrouwen in het kind, in elkaar en onze professionaliteit, in ouders en in partners waarmee we samenwerken. We zien dat als een actief proces; door vertrouwen te geven, krijgen we het ook. Daarbij zorgen we voor een goede balans tussen vertrouwen en het afleggen van rekenschap. Bij Xpect Primair wordt iedereen gezien en gehoord. We luisteren naar elkaar en tonen wederzijdse erkenning en waardering. De juiste mensen staan op de juiste plaats. Gedeeld leiderschap, autonomie en vertrouwen gaan hand in hand.

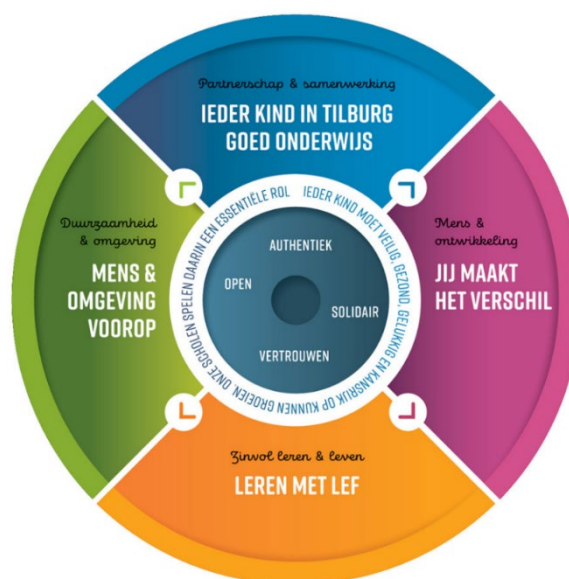
Strategisch beleidsplan

De te varen koers is beschreven in het Koersplan 2019-2023. De koers die we ten aanzien van onderwijs willen realiseren, is dat we gedreven vanuit onze waarden, onze missie en visie ook waarmaken. Hiervoor hebben we een viertal ambities beschreven die aangeven waar we voor willen gaan. Zij beschrijven de domeinen waarin steeds de verbinding gemaakt wordt tussen school en omgeving, tussen leerling en medewerker en tussen individu en samenleving. Wij staan en handelen niet los, maar participeren actief in onze maatschappij.

We werken hierbij vanuit de volgende domeinen:

- Zinvol leren en leven
- Partnerschap en samenwerking
- Mens en ontwikkeling
- Duurzaamheid en omgeving

Xpect Primair staat voor een gezonde, betrokken en verbonden organisatie die in gezamenlijkheid zorgt voor goed onderwijs in de stad Tilburg. In verband met de fusie zal in 2023 een koersplan voor de nieuwe organisatie worden opgesteld.



Code Goed Bestuur

De voor de stichting geldende code goed bestuur, gedragscodes en richtlijnen worden onderschreven en nageleefd.

Medezeggenschap

Elke school kent een medezeggenschapsraad waarin personeel en ouders evenredig vertegenwoordigd zijn. Daarnaast is er een gemeenschappelijke medezeggenschapsraad (GMR). De GMR bestaat uit vertegenwoordigers van ouders en leerkrachten van de scholen van Xpect Primair. De GMR is een directe gesprekspartner voor het College van Bestuur, bespreekt de bovenschoolse ontwikkelingen en is betrokken bij de totstandkoming van beleid. De leden van de GMR geven instemming of advies aan de beleidskeuzes. Meer informatie over de activiteiten van de GMR in het verslagjaar leest u in het hoofdstuk "De GMR".

Klachten en juridische zaken

Xpect Primair hecht aan een goede samenwerking en dialoog met ouders en goed werkgeverschap ten opzichte van de werknemers. Indien er onvrede bestaat over gedragingen en beslissingen kan daarover een klacht worden ingediend. Klachten worden zoveel mogelijk op schoolniveau behandeld. Wanneer dit niet naar tevredenheid verloopt, bestaat de mogelijkheid om contact op te nemen met de interne klachtencommissie namens het College van Bestuur of de door Xpect Primair aangestelde externe vertrouwenscontactpersonen. Ouders en leerlingen kunnen bovendien een officiële klacht indienen bij de onafhankelijke klachtencommissie (KOMM) waarbij Xpect Primair is aangesloten. Er is dit jaar één officiële klacht ingediend bij KOMM. Deze klacht is door KOMM ongegrond verklaard. Tevens heeft de interne klachtencommissie 3 klachten en 7 meldingen over onvrede inzake het handelen van de school ontvangen. De klachten werden in behandeling genomen door de juridisch adviseur en bestuursadviseur Onderwijskwaliteit en Ontwikkeling. In 7 gevallen volstonden gesprekken om de klacht/onvrede naar tevredenheid af te ronden. Twee klachten zijn nog niet afgerond en één klacht heeft geleid tot een melding bij de externe klachtencommissie KOMM. Deze klacht is, zoals bovenstaand vermeld, ongegrond verklaard.

We zien een toename van onrustige situaties op scholen door het gedrag van ouders. In overleg met de directeuren hebben we besloten om hierover eerder op het bestuursbureau in gesprek te gaan met de ouders. Bij 3 scholen hebben we een constructief gesprek gehad met de veiligheidscoördinatoren. Helaas hebben we bij één casus moeten besluiten de kinderen (vanwege ontoelaatbaar gedrag van ouders) hun onderwijsloopbaan op een andere school te moeten laten voortzetten.

Algemene Verordening Gegevensbescherming

Op verzoek van Xpect Primair is een audit uitgevoerd door de Functionaris Gegevensbescherming (FG). De conclusie hiervan is dat Xpect op een groot aantal onderdelen goede stappen heeft gezet op het gebied van Informatie Bescherming en Privacy, maar nog niet volledig 'in control' is op gebied van bescherming van persoonsgegevens. Dit is vooral het gevolg van het feit dat er op een aantal terreinen nog onvoldoende (uniforme) werkwijzen zijn vastgesteld. In de audit zijn diverse aanbevelingen gedaan. Het merendeel van deze aanbevelingen zijn reeds opgepakt. Om de overige aanbevelingen goed in beeld te houden en de uitvoering hiervan op gestructureerde wijze te monitoren, is besloten om begin 2023 een plan van aanpak op te stellen. In het plan van aanpak wordt vastgelegd welke maatregelen worden genomen, door wie en wanneer.

De kracht van verbinding



DE RAAD VAN TOEZICHT

Terugblik 2022

Terugkijkend op het jaar 2022 zijn er twee grote gebeurtenissen die opvallen: ten eerste werden in februari de RIVM maatregelen voor Covid-19 voor het onderwijs afgeschaft en gingen we na circa twee jaar weer terug naar ‘normaal’. Vergaderingen en schoolbezoeken van de Raad van Toezicht vonden vanaf dat moment weer ‘live’ plaats, waardoor het toezicht weer conform het vastgestelde toezichtkader kon worden uitgevoerd. De verkenning naar een mogelijke samenwerking/fusie met een deel van de Kinderopvanggroep was de tweede gebeurtenis die veel extra energie en tijd heeft gekost. Uiteindelijk heeft de Raad van Toezicht unaniem besloten goedkeuring te verlenen aan het besluit tot fusie met een deel van de Kinderopvanggroep.

Samenstelling

De Raad van Toezicht functioneert als geheel. Er zijn geen commissies ingesteld die verantwoordelijk zijn voor deeltaken. De samenstelling van de Raad van Toezicht van Xpect Primair was in 2022 als volgt:

Samenstelling Raad van Toezicht Xpect Primair	
Voorzitter	dhr. drs. R.P.C. van Etten MBA
Vicevoorzitter	dhr. mr. M.J.A. van Baast (tot 1 juli 2022)
Lid	mw. E.G.M. Coolen RA
Lid	dhr. J.C.A. van Loon (tot en met 31 december 2022)
Lid	mw. J.A.F.M. Scheel
Lid	mw. Y.H.M.P. Leenen MA MPM (vanaf 19 oktober 2022)

De leden brengen gezamenlijk ervaring en expertise in op de beleidsterreinen onderwijs en bestuur, personeel, financiën, juridische zaken en huisvesting.

Rooster van aftreden en benoeming nieuwe leden

De zittingstermijn van de leden van de Raad van Toezicht is drie jaar. Aftredende leden zijn maximaal driemaal hernoembaar. Een rooster van aftreden regelt de wisselingen in de samenstelling van de Raad van Toezicht. Per 1 juli heeft de heer Van Baast afscheid genomen van de raad. Per 19 oktober is mevrouw Leenen benoemd tot nieuw lid. Daarnaast is mevrouw Van Gemert met ingang van 1 januari 2023 benoemd ter vervanging van de heer Van Loon. Mevrouw Van Gemert was tot en met 31 december 2022 voorzitter van de Raad van Commissarissen van de Kinderopvanggroep.

Bezoldiging

De leden van de Raad van Toezicht ontvangen een jaarlijkse vergoeding waarvan de hoogte wordt vastgesteld door de Raad van Toezicht. Deze vergoeding dient mede ter dekking van gemaakte kosten in het kader van uitoefening van de functie. De betaalde vergoedingen vallen te allen tijde binnen de richtlijnen van de Wet Normering Topinkomens en zijn specifiek in de jaarrekening opgenomen. In 2022 is na 5 jaar de vergoeding geïndexeerd en herijkt in verband met structurele groei van de werkzaamheden.

Vergaderingen/bijeenkomsten

Evaluatie en vooruitblik

In mei 2022 heeft er onder leiding van professor R. Goodijk, hoogleraar governance, een bijeenkomst plaatsgevonden waarbij de evaluatie van het eigen functioneren centraal stond. Hierbij werd ook ingegaan op het formuleren van een toekomstvisie op toezichthouden. Dit laatste onderwerp zal in de jaarlijkse evaluatiebijeenkomst van de Raad van Toezicht die in februari 2023 plaatsvindt, nader worden opgepakt en moeten leiden tot een actueel toezichtkader.

Met het College van Bestuur

De Raad van Toezicht heeft in 2022 zeven maal vergaderd, vijf geplande vergaderingen en 2 ingelaste vergaderingen in het kader van de voorgenomen fusie. Bij de geplande vijf vergaderingen is het eerste deel besloten geweest. Hierna is het College van Bestuur aangesloten. Op verzoek van het College van Bestuur hebben ook de directeur bedrijfsvoering en de directeur Onderwijskwaliteit en Ontwikkeling deelgenomen aan de vergaderingen. De voorzitter van de Raad van Toezicht heeft ter voorbereiding van elke vergadering een bilateraal overleg gevoerd met het College van Bestuur. Twee leden van de Raad van Toezicht hebben een overleg gevoerd met de externe accountant inzake het jaarverslag 2021 en het uit de accountantscontrole voortkomende accountantsverslag. Daarnaast hebben twee leden van de raad een gesprek gevoerd met de PO raad inzake de bestuurlijke visitatie. Met het College van Bestuur is tevens een functioneringsgesprek gevoerd. In het kader van de fusie heeft de Raad van Toezicht besloten het College van Bestuur uit te breiden. Na de daartoe geëigende procedure is medio december mw. Astrid Plagmeijer benoemd tot lid van het College van Bestuur.

Met de Kinderopvanggroep

In het kader van de intentie tot fusie en de uiteindelijke fusie met een deel van de Kinderopvanggroep is er een drietal bijeenkomsten geweest: een informatieve kennismakingsbijeenkomst tussen bestuur en Raad van Commissarissen van de Kinderopvanggroep én bestuur en Raden van Toezicht van de betrokken primair onderwijs organisaties. Hoofdd thema's waren het coalitieakkoord en de juridische vormgeving van verschillende opties. Daarnaast zijn de besturen en Raden van Toezicht van de primair onderwijsorganisaties uit Tilburg bij elkaar geweest om de fusieplannen te bespreken en samenwerking en afstemming hieromtrent te hebben. Én er is een nadere kennismakingsbijeenkomst geweest tussen het bestuur en Raad van Commissarissen van de Kinderopvanggroep enerzijds en het bestuur en de Raad van Toezicht van Xpect Primair anderzijds.

Met de gemeenschappelijke medezeggenschapsraad

In april heeft er een thema-avond plaatsgevonden waarbij de Raad van Toezicht en de gehele GMR aanwezig waren. Het thema sociale veiligheid gaf voldoende stof om over te praten. De interactie tussen beide gremia wordt door allen als zeer waardevol ervaren. Wel heeft de Raad van Toezicht haar bedenkingen bij de slagvaardigheid van de GMR gezien de omvang van dit gremium. Daarnaast is er in september een overleg geweest met het presidium van de GMR. De voorgenomen fusie met een deel van de Kinderopvanggroep was hierbij het thema.

Met directies en medewerkers van scholen

Gelukkig konden de geplande schoolbezoeken weer doorgaan. In maart en in november zijn telkens twee scholen bezocht. In maart is een bezoek gebracht aan bs. De Alm en bs. De Armhoefse Akker en in november waren dat bs. Pendula en bs. De Triangel. Ook een aantal vergaderingen van de Raad van Toezicht is op scholen gehouden. Hierbij zijn we gastvrij ontvangen door de directeuren van respectievelijk De Borne, Antares, Hubertus en Armhoefse Akker en met hen in gesprek gegaan over de ontwikkelingen op hun school.

Professionalisering/deskundigheidsbevordering

Zoals al vermeld heeft de Raad van Toezicht in mei 2022, een bijeenkomst gehad onder leiding van Rienk Goodijk, waarin de raad werd meegenomen in de nieuwe ontwikkelingen ten aanzien van toezichthouden in het (semi)publieke domein.

In 2022 genomen besluiten

De RVT heeft:

- het jaarverslag 2021 goedgekeurd en het college van bestuur decharge verleend voor het gevoerde beleid;
- Wijs Accountants als accountant herbenoemd voor de controle van de jaarrekening;
- mw. Coolen herbenoemd voor de derde termijn als lid Raad van Toezicht
- de ondertekening van de intentieovereenkomst tot fusie met een deel van de Kinderopvanggroep door het College van Bestuur ondersteund;
- het aangepaste treasurybesluit goedgekeurd;
- mw. Leenen als nieuw lid van de Raad van Toezicht benoemd;
- unaniem ingestemd met het voorgenomen besluit om te fuseren met een deel van de Kinderopvanggroep zoals omschreven in de fusie-effectrapportage (14-9-2022) en de Due Diligence rapportage (1-9-2022)
- mw. Astrid Plagmeijer MBA benoemd als lid van het College van Bestuur;
- mw. Van Gemert benoemd als lid van de Raad van Toezicht per 1 januari 2023;
- unaniem ingestemd met het besluit te fuseren met een deel van de Kinderopvanggroep;
- het besluit tot vaststelling van de meerjarenbegroting 2023-2026 (inclusief jaarbegroting 2023) goedgekeurd.

Naleving wet- en regelgeving

De raad ziet toe op naleving van wet- en regelgeving door het College van Bestuur. Voor wat betreft het aspect doelmatigheid constateren wij op basis van de periodieke rapportages en de jaarrekening, voorzien van een goedkeurende controleverklaring, en onze schoolbezoeken, dat ontvangen onderwijsmiddelen doelmatig worden ingezet. Wij volgen belangstellend de landelijke ontwikkelingen en regelgeving omtrent dit onderwerp.

Tot slot

Na twee zware Corona jaren waarin het College van Bestuur en het managementteam grote inspanningen hebben verricht om het onderwijs zoveel en zo goed mogelijk doorgang te laten vinden, was het jaar 2022 op een andere manier minstens zo zwaar. De verkenning, de onderzoeken en voorbereidingen voor de uiteindelijke fusie met een deel van de Kinderopvanggroep, de communicatie en planvorming hierover met eigen medewerkers én de samenwerking, afstemming en communicatie met de Kinderopvanggroep hebben erg veel energie en tijd gekost van het College van Bestuur en het managementteam. Naast het herstellen van de (onderwijs)achterstanden, opgelopen door Covid-19, het innovatief en creatief oplossen van ziekteverzuim door quarantaine in de toch al krappe arbeidsmarkt is met de fusie een enorme inspanning geleverd.

De Raad van Toezicht wil daarom, misschien nog meer dan in andere jaren, zijn respect en waardering uitspreken voor de wijze waarop het College van Bestuur en het managementteam lef, moed en doorzettingskracht heeft getoond en erin is geslaagd dit proces goed te doorlopen. De raad heeft er alle vertrouwen in dat deze fusie een enorme impuls gaat geven aan het tot stand brengen van een doorlopende leer- en ontwikkelijn van 0 - 13 jaar, het realiseren van een rijke schooldag én een kansrijke start en kansgelijkheid voor ieder kind in Tilburg.

De kracht van verbinding



DE GMR

De Gemeenschappelijke Medezeggenschapsraad (GMR)

De Wet Medezeggenschap op scholen (WMS) biedt leerkrachten en ouders van leerlingen de mogelijkheid tot inspraak en toezicht op het beleid van basisscholen. De wet regelt dat zowel de personeels- als de oudergeleding inspraak- en/of adviesrecht heeft op voorgenomen beleid. Elke school kent een medezeggenschapsraad waarin personeel en ouders evenredig vertegenwoordigd zijn. Op basis van de WMS is voor Stichting Xpect Primair ook een Gemeenschappelijke Medezeggenschapsraad (hierna GMR) ingesteld. De GMR bestaat uit vertegenwoordigers van ouders en leerkrachten van de scholen van Xpect Primair. De GMR is een directe gesprekspartner van het College van Bestuur, bespreekt bovenschoolse ontwikkelingen en is betrokken bij de totstandkoming van beleid. De oudergeleding en de personeelsgeleding hebben, afhankelijk van het voorgenomen beleid, recht op advisering en/ of instemming.

Samenstelling

De GMR biedt bij een voltallige bezetting plaats aan 25 ouder vertegenwoordigers en 25 personeel vertegenwoordigers van de 25 verschillende scholen van Xpect Primair. In de praktijk blijkt niet iedere school volledig vertegenwoordigd. De leden worden gekozen door de medezeggenschapsraden van de scholen. In juli 2021 hebben er verkiezingen voor de GMR plaatsgevonden. De leden van de GMR nemen in principe voor drie jaar zitting. De volgende GMR-verkiezingen zullen in juli 2024 plaatsvinden.

De GMR heeft een presidium dat bestaat uit 5 leden. Het presidium bereidt de vergaderingen voor en stelt hiervoor de agenda's vast. In juli 2022 ontstond er een vacature voor een lid van de oudergeleding. Met ingang van het schooljaar 2022-2023 is er een nieuw lid (ouder) van het presidium benoemd.

Werkwijze

Het College van Bestuur ontwikkelt in samenspraak met het gremium van de directeuren beleid. Dit voorgenomen beleid wordt door de GMR tijdens de GMR-vergaderingen getoetst in drie termijnen: informeren, meningsvorming en besluitvorming. Volgens deze cyclus worden beleidsdocumenten in principe binnen drie vergaderingen ter informatie aangeboden, ter meningsvorming besproken en tot slot in stemming gebracht. In sommige situaties wordt de raad om direct advies gevraagd en heeft het presidium het mandaat om besluiten te kunnen nemen.

Samenwerking en afstemming met het College van Bestuur

Als directe gesprekspartner van de GMR is de voorzitter van het College van Bestuur tijdens de GMR-vergaderingen aanwezig. De voorzitter geeft de raad iedere GMR-vergadering een korte update over actuele ontwikkelingen. Afhankelijk van het voorgenomen beleid worden beleidsdocumenten mondeling toegelicht door de directeur Bedrijfsvoering, de directeur Onderwijskwaliteit & Ontwikkeling en/of door de bestuursadviseurs. De leden van het bestuur verlaten voordat het meningsvormend overleg en/of de stemming plaatsvindt de vergadering.

Het presidium stemt ter voorbereiding op een GMR-vergadering de agendapunten af met het College van Bestuur. Tweemaal per jaar vindt een informeel overleg plaats tussen het presidium en het College van Bestuur waarin de actuele ontwikkelingen binnen het onderwijs en Xpect Primair worden doorgenomen.

Instemming en/of advies

Bij de volgende beleidsvoornemens en onderwerpen heeft de GMR ingestemd / positief geadviseerd:

- Instemming met Notitie Waardering – en beloningsbeleid directeur;
- Instemming met de Meerjarenbegroting Xpect Primair 2022 – 2025;
- Instemming met het Statuut Medezeggenschap Xpect Primair;
- Positief advies over voorgenomen besluit fusie Xpect Primair en Kinderopvanggroep;
- Positief advies over de fusie Xpect Primair en de Kinderopvanggroep.

Namens de GMR heeft de voorzitter van de GMR deelgenomen aan de Benoeming Advies Commissie en een positief advies uitgebracht betreffende de benoeming van Astrid Plagmeijer tot lid College van Bestuur van Xpect Primair.

Overige onderwerpen die zijn besproken en/of werden gepresenteerd:

Tijdens de diverse vergaderingen is centraal of in deelraden verder gesproken over stand van zaken op de scholen door Covid-19, ouderbetrokkenheid en communicatie, inzet NPO-middelen, evaluatie mobiliteit 2021-2022, optimaal ventileren, ontwikkeling rondom huisvesting en het MIHP, sociale veiligheid, hoogbegaafdheid, opvang Oekraïense kinderen, klachtenregeling en privacy.

Overleg met Raad van Toezicht

Tweemaal per jaar vindt een informeel overleg plaats tussen de leden van de GMR en de Raad van Toezicht waarbij thema's worden besproken die in samenspraak met het presidium worden gekozen. In de GMR-vergadering van 12 april 2022 zijn de leden van de Raad van Toezicht en de GMR leden met elkaar in gesprek gegaan over sociale veiligheid. Op 3 oktober 2022 heeft een informeel gesprek plaatsgevonden tussen de Raad van Toezicht en de leden van het presidium rondom actuele ontwikkelingen, zoals de voorgenomen fusie tussen Xpect Primair en de Kinderopvanggroep.

Overleg voorgenomen fusie GMR/OR Kinderopvanggroep

Op dinsdag 27 september hebben de leden van het presidium en een personeelslid van de GMR met enkele leden van de ondernemingsraad van de Kinderopvanggroep gesproken over de mogelijkheden/kansen en risico's van de voorgenomen fusie.

Evaluatie

De evaluatie van het functioneren van de GMR heeft op 14 juni 2022 plaatsgevonden. In deelraden hebben de leden met elkaar het functioneren van de GMR geëvalueerd. Vanuit de terugkoppeling kiezen we als speerpunten voor het volgend jaar:

- Sociale veiligheid;
- Fusie Xpect Primair en Kinderopvanggroep.



ZINVOL LEREN EN LEVEN

Wij dagen ieder kind uit om zich te ontwikkelen tot een fijn, krachtig individu met de juiste kennis, de juiste vaardigheden en oog voor de ander. Dat vraagt om lef en bezieling. We zien en erkennen het kind en bieden begeleiding, vertrouwen, tijd en ruimte. We hebben hoge verwachtingen van de kinderen en van onszelf als professionals.

Het onderwijsjaar 2022

Het onderwijsjaar 2022 was na een hectische periode weer een jaar waarin de kinderen fysiek naar school kwamen. Coronabesmettingen bij leerlingen en/of leerkrachten zorgden wel voor veel onrust en vroeg om organisatietalent van de schoolleiding in samenwerking met het personeel. Dit kalenderjaar werden ook onze scholen geconfronteerd met het tekort aan leerkrachten waardoor in eerste instantie de vervangingen en bij de start van het schooljaar de basisformatie op een enkele school nog niet op orde was. Bij aanvang van het kalenderjaar konden de scholen met diverse door gemeente en overheid beschikbaar gestelde subsidies inhaal- en ondersteuningsprogramma's uitvoeren. Gedurende dit hele kalenderjaar werd extra ondersteuning betaald vanuit de subsidie Nationaal Programma Onderwijs (NPO).

Inspectie

In mei 2022 heeft de Inspectie van het Onderwijs een kwaliteitsonderzoek uitgevoerd op één van de scholen van Xpect Primair. De inspectie heeft daarbij vastgesteld dat deze basisschool een zeer zwakke school is. Vanuit het bestuur waren ook al zorgen over de kwaliteit van het onderwijs op deze school en daarom waren er al interventies ingezet. Het bestuur kon zich niet vinden in de argumentatie om te komen tot de vaststelling dat het een zeer zwakke school is en heeft hier bezwaar tegen ingediend. Het bezwaar is ongegrond verklaard. Ondertussen is door de school onder begeleiding van de Afdeling Onderwijskwaliteit in samenwerking met de PO-Raad een duurzame ontwikkeling in gang gezet. De focus ligt daarbij vooral op het pedagogisch didactisch handelen en zicht op ontwikkeling. Het resultaat hiervan moet zich gaan vertalen in passende (tussen)opbrengsten. We kijken met vertrouwen uit naar het herstelonderzoek van de Inspectie in april 2023.

De inspectie heeft dit jaar verder vier scholen van Xpect Primair bezocht in verband met een themaonderzoek. De basisvaardigheden stonden hierbij centraal. Scholen in het hele land worden daarbij steekproefsgewijs bevraagd. Van het onderzoek volgt geen inspectierapportage. De gegevens worden gebruikt voor het jaarverslag van de inspectie "De staat van het onderwijs".

Kwaliteitsgesprekken

In het kader van de kwaliteitscyclus zijn met alle scholen een drietal gesprekken gevoerd. Het management-, begrotings- en het opbrengstengesprek. Het managementgesprek kenmerkt zich als verantwoordingsgesprek van de school naar het College van Bestuur. In het begrotingsgesprek staan de ambities voor de komende jaren en de financiële vertaling daarvan centraal. In het opbrengstengesprek worden de in kaart gebrachte opbrengsten en de daaruit volgende interventies besproken. De gesprekken zijn een onlosmakelijk deel van de kwaliteitscyclus van Xpect Primair.

Onderstaande doelen stonden centraal tijdens de opbrengstgesprekken:

- zicht op schoolontwikkeling en opbrengsten;
- risicoanalyse;
- scholen in control met betrekking tot de opbrengsten;
- zinvol voor bestuur en scholen.

Naar aanleiding van de opbrengstgesprekken constateren we dat er verschillen zijn in de wijze waarop de scholen in control zijn met betrekking tot de opbrengsten en het kwaliteitsbewustzijn. Op basis van de informatie uit onze kwaliteitscyclus wordt er gedifferentieerd in de begeleiding van de scholen. Een aantal scholen wordt extra bezocht en/of krijgt extra begeleiding en ondersteuning vanuit de afdeling Onderwijskwaliteit en Ontwikkeling.

Kwaliteitsdenken

In het directieoverleg en in het IB netwerk voeren we met elkaar de dialoog over kwaliteit en inhoud. Het verzorgen van kwalitatief goed onderwijs is onze “core business”. De tandems van onze scholen (directie en intern begeleider) geven hier leiding aan en leggen hier verantwoordeng over af. We nemen grote verschillen waar in de kwaliteit op scholen en de wijze waarop hieraan leiding wordt gegeven. Een aantal scholen loopt risico in relatie tot de basiskwaliteit. Dit schooljaar zijn we gestart om structureel en systematisch met elkaar de dialoog aan te gaan over de kwaliteitscyclus op de scholen om zo van en met elkaar te leren en gezamenlijk de verantwoordelijkheid te voelen en te dragen.

Leiding geven aan kwaliteit staat schooljaar 2022-2023 als een integraal thema centraal. Dit jaar ligt exemplarisch onze focus op het verhogen van het percentage leerlingen met 1S niveau, zodat we vanuit een concreet thema alle aspecten van leiding geven aan kwaliteit kunnen bespreken. Bovenstaande zijn we gaan doorgronden aan de hand van het inspectiekader met als doel een gezamenlijke kijk op “leiding geven aan kwaliteit”. Dit jaar is daarbij ingezoomd op OP1 (Je kijkt kritisch naar het aanbod en verbetert dit planmatig) en OP3 (Je hebt zicht op het pedagogisch en didactisch handelen door doelgerichte groepsbezoeken).

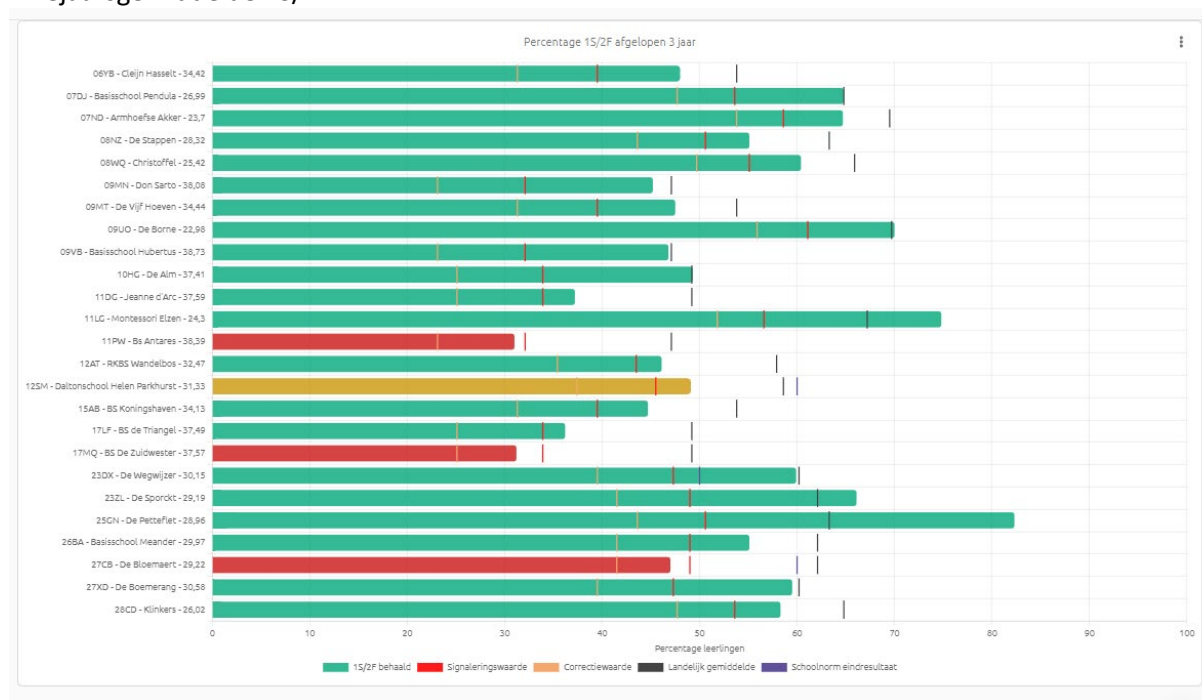
Eindopbrengsten groep 8

In april 2022 werd bij 890 leerlingen (99,66%) een eindtoets afgenomen. In onderstaande grafiek is het driejaarsgemiddelde van de eindresultaten zichtbaar.

Driejaarsgemiddelde 1F:



Driejaarsgemiddelde 1S/2F:



Nationaal Programma Onderwijs

Op alle scholen is in 2021 een schoolscan uitgevoerd om de opgelopen achterstanden in kaart te brengen. Vervolgens is met behulp van de menukaart door de school gekozen voor een aantal interventies. Er worden geen middelen bovenscholings ingezet. De plannen per school zijn goedgekeurd door de MR van de school. Op scholen van Xpect Primair zijn voornamelijk onderstaande interventies uitgevoerd:

- extra handen in de klas;
- instructie in kleine groepjes;
- sociaal emotionele ontwikkeling;
- handelingsgericht werken;
- rekenen en taal.

Over het algemeen is pedagogisch gezien de periode voor de kinderen zwaarder geweest dan didactisch. Er is op vele scholen ingestoken op de sociaal-emotionele en fysieke ontwikkeling van leerlingen wat geleid heeft tot interventies gericht op het welbevinden van leerlingen met goede resultaten. Middels inzet van extra personeel hebben de kinderen extra begeleiding en aandacht in kleine groepjes gehad waardoor we het onderwijs beter konden aanpassen aan de ondersteuningsbehoeften. Door de extra middelen te gebruiken voor persoonlijke en teamtraining hebben we onze expertises uitgebreid waardoor we duurzaam de kinderen beter kunnen begeleiden.

Voor de genoemde interventies zijn extra medewerkers benoemd. Echter, vanwege de coronagerelateerde uitval van personeel in relatie tot het personeelstekort hebben niet alle geplande activiteiten plaats kunnen vinden. Voor het niet bestede deel van de ontvangen subsidie is een bestemmingsreserve gevormd zodat de scholen de middelen ook de komende jaren kunnen besteden.

Subsidie Verbetering Basisvaardigheden

De subsidie verbetering basisvaardigheden is toegewezen aan 6 Xpect scholen. De zes scholen hebben begin 2023 een plan van aanpak opgesteld om op het gebied van rekenen en taal de basisvaardigheden te verbeteren. De werkzaamheden zullen grotendeels in 2023 uitgevoerd worden.

Onderwijsachterstanden

Op basis van het schoolgewicht ontvangen diverse scholen aanvullende middelen vanuit het Rijk voor de bestrijding van onderwijsachterstanden. Binnen de stichting vindt geen herverdeling van deze middelen plaats. Het omgaan met onderwijsachterstanden is een structureel onderdeel van de leerlingenzorg en kwaliteitscultuur van al onze scholen. De middelen zijn een integraal onderdeel van de totale lumpsumbekostiging van de school, maar geven de school ruimte voor uitbreiding van personeel. Hierdoor kunnen kleinere klassen worden gevormd of kan extra ondersteuning in of buiten de klas aangeboden worden. Op meerdere locaties zijn clusters van scholen gevormd die gezamenlijk met samenwerkingspartners de wijk verkennen en een wijkondersteuningsprofiel opstellen. De opdracht in het Tilburgse onderwijs is: een kansrijke toekomst begint hier!

Gelijke kansen betekent in de breedste zin van dit woord onderwijsachterstanden opsporen, integreren in de ambities en, met hoge prioritering, interventies uitvoeren binnen het "Gelijke kansen beleid". Xpect Primair is vertegenwoordigd in diverse projecten die uit deze ambitie voortkomen, zoals PACT West en Smart Start. Meer over deze projecten in het hoofdstuk "Partnerschap en Samenwerking".

Burgerschapsonderwijs

Op 1 augustus 2021 is de nieuwe wet Burgerschapsonderwijs van kracht geworden. Het betreft een aanscherping van de eerdere wet van 2006. Met deze wetsaanscherping wil de minister de burgerschapsopdracht voor de scholen verduidelijken. In de wet staat onder meer dat kinderen en jongeren in het funderend onderwijs moeten leren over de basiswaarden van onze democratische rechtsstaat, vrijheid, gelijkwaardigheid en solidariteit. Iedere school geeft op eigen wijze invulling aan burgerschapsonderwijs. Tijdens de managementgesprekken in 2022 hebben we de scholen hierop bevestigd.

Sociale veiligheid

'Ieder kind voelt zich veilig op school'. Zo staat het in ons Koersplan. Maar wat betekent dit voor het schoolklimaat? Waar hebben we het dan over? Welk gedrag hoort daar dan bij? In schooljaar 2021-2022 stond het schoolklimaat centraal tijdens diverse directie-, IB- en tandemoverleggen om hier invulling aan te geven. Gezien de media aandacht voor sociale veiligheid naar aanleiding van incidenten in de sport- en mediawereld staat het thema sociale veiligheid ook in schooljaar 2022-2023 centraal in de klas, op school en bij het directieoverleg. Op alle niveaus in de organisatie moet de dialoog hierover aangegaan blijven worden vanuit onze kernwaarden: open, vertrouwen, authentiek en solidair.

Digitale geletterdheid

Samen met scholen is door SLO een doorlopende leerlijn digitale geletterdheid ontwikkeld waarin aandacht wordt besteed aan mediawijsheid, informatievaardigheden, computational thinking en ICT basisvaardigheden. Binnen de scholen van Xpect Primair is hier op uiteenlopende wijzen invulling aan gegeven. We ondersteunen de scholen bovenscholings door het opzetten van een professionele leergemeenschap en het aanbieden van scholing op het gebied van digitale geletterdheid. Daarnaast staat het meerdere keren per jaar op de agenda van het directieoverleg ter informatie en inspiratie.

Het aantal devices op de scholen is de afgelopen jaren steeds verder toegenomen. Door het meerschoolse ICT-team verder te professionaliseren, is bereikt dat medewerkers en leerlingen zo veel mogelijk ontzorgd worden op het gebied van de technische kant van ICT. We hebben een eigen beheersysteem ingericht waardoor alle devices op afstand geconfigureerd, beveiligd en voorzien worden van de juiste apps. Ook het gebruik van Office 365 voor het onderwijs is verder ontwikkeld en is steeds meer een onderdeel geworden van ICT op de scholen, dat geldt voor zowel het personeel als leerlingen in de klas en ouders thuis.

De kracht van verbinding



PARTNERSCHAP EN SAMENWERKING

Ieder kind in Tilburg moet veilig, gezond, gelukkig en kansrijk op kunnen groeien. Goed onderwijs speelt daarin een belangrijke rol. Dat is waar wij ons hard voor maken, door het best mogelijke onderwijs aan te bieden op onze eigen scholen en door heel nauw samen te werken. Enerzijds met ouders, anderzijds met organisaties binnen en buiten het onderwijs. In het belang van het kind stappen wij over de belangen van onze eigen organisatie heen.

Passend Onderwijs

Samenwerkingsverband Plein 013

Het samenwerkingsverband stelt zich ten doel een samenhangend geheel van (benodigde) ondersteuningsvoorzieningen in iedere buurt of dorp te realiseren zodat leerlingen een ononderbroken ontwikkelingsproces kunnen doormaken en leerlingen die extra ondersteuning behoeven een zo passend en thuisnabije mogelijke plaats in het onderwijs krijgen. Het samenwerkingsverband werkt ook met het Raad van Toezichtmodel. De aangesloten schoolbesturen vormen de deelnemersraad. De statuten van Plein 013 zijn in lijn met dit governance model.

Passend onderwijs

Een van de doelen van het Passend Onderwijs is het handelingsgericht werken. Tijdens de managementgesprekken wordt gecontroleerd of dit goed geborgd is. Het ondersteuningsaanbod van de scholen alsmede de organisatie van de ondersteuning staat beschreven in het School Ondersteuningsplan (SOP). Tijdens de schoolbezoeken krijgen we een beeld van het ondersteuningsaanbod en zien we of het ondersteuningsaanbod in de praktijk overeenkomt met datgene wat in het SOP beschreven staat.

In de Buurt Gebeurt Het (IDBGH)

In het Ondersteuningsplan 2022-2025 wordt ingezet op buurtgerichte samenwerking om thuisnabij Passend onderwijs te realiseren. In het Programmaplan dat vastgesteld is, krijgt deze IDBGH-benadering vorm. Elke buurt voert periodiek overleg waarbij gekeken wordt hoe de basisondersteuning en extra ondersteuning in de buurt geborgd kan worden. Afhankelijk van de behoeften in de buurt worden de juiste samenwerkingspartners betrokken.

Financiën

Vorig jaar heeft binnen het samenwerkingsverband een transitie plaatsgevonden van expertisemodel naar schoolmodel. Door deze transitie komt de expertise steeds meer op school- en buurtniveau te liggen in plaats van op het niveau van het samenwerkingsverband. Het doel hiervan is dat meer kinderen in de eigen buurt onderwijs (blijven) genieten zolang dit goed is voor het kind.

Voorzieningen die nog op het niveau van het samenwerkingsverband horen te liggen (niveau 5), zoals het speciaal onderwijs, worden vanuit het samenwerkingsverband bekostigd. De resterende middelen worden als ondersteuningsbudget overgemaakt naar de scholen.

Op schoolniveau wordt het ondersteuningsbudget besteed aan individuele arrangementen voor kinderen (te denken valt aan inkoop van individuele ondersteuning, inzet van personeel en materialen, deelname aan een voorziening van het samenwerkingsverband, individueel onderzoek en specifieke maatregelen in de school), groepsgebonden extra ondersteuning (te denken valt aan extra handen in de klas in een of meerdere groepen, het bij elkaar plaatsen van kinderen met eenzelfde ondersteuningsbehoefte, IB-uren met een specifieke taak, extra inkoop van expertise voor een groep, groepsonderzoek en opsplitsen van een klas) en teamactiviteiten (te denken valt aan scholing, coaching, ondersteuning van individuele leraren of delen van het team in het teken van extra ondersteuning). Op bovenschools niveau zijn de middelen besteed aan de inzet van een bovenschools ondersteuningsteam (BOT) met expertise op gebieden zoals externaliserend gedrag, traumasensitiviteit, hechtingsproblemen, professionele afstand en nabijheid en communicatie met ouders in moeilijke situaties. Vanwege een verdere verlaging van het ondersteuningsbudget staan de buurt- en schoolactiviteiten steeds verder onder druk.

Samenwerkingsprojecten

Kinderopvang

Er is steeds meer aandacht voor een intensieve samenwerking met de kinderopvangpartners om een doorgaande leerlijn vanaf het hele jonge kind te verbeteren. Mede hierdoor zijn het afgelopen jaar verkennende gesprekken gevoerd met de Kinderopvanggroep om te komen tot een fusie tussen opvang en onderwijs. Dit leidt tot een mix van voorzieningen voor alle kinderen van 0 tot 13 jaar waar ze samen spelen en leren doordat het makkelijker wordt om als kinderopvang en onderwijs vanaf 2023 vanuit één gezamenlijke pedagogische en didactische visie gezamenlijk te werken aan doorgaande ontwikkel- en leerlijnen en de invulling van een rijk dag arrangement.

Onderwijsachterstanden (Pacten)

Pact West

In Tilburg West is verder gewerkt aan de ontwikkeling van de Community School en oprichting van het Community College voor kinderen van 10-14 jaar. Community College West is een unieke samenwerking tussen 2College Tilburg, de Rooi Pannen en Xpect Primair voor kinderen die net iets meer tijd en ondersteuning nodig hebben voor een soepele overgang van het basisonderwijs naar het voortgezet onderwijs. Community College West zal gehuisvest worden in basisschool Hubertus zodat deze leerlingen thuisnabij voorbereid worden voor de toekomst waarbij een belangrijke rol is weggelegd voor jongerenwerk R-Newt.

Pact Zuid (Groenewoud)

In Pact Zuid is vorig jaar op diverse niveaus (van woningbouw tot R-newt) de cursus systemisch werken gevolgd: het zogenaamde "Interafhankelijk werken". Doel was om inzicht te krijgen in de patronen in Groenewoud die problemen in stand houden en te bepalen welke doorbraken in het systeem bereikt moeten worden en welke hefboomen hiervoor nodig zijn. In 2022 is hier vervolg aan gegeven door de totstandkoming van een projectgroep die de gebiedsontwikkeling gaat vormgeven vanuit gesprekken met bewoners en maatschappelijke organisaties in de wijk.

Oekraïense leerlingen

In gezamenlijk overleg tussen gemeente, schoolbesturen PO en VO is een plan gemaakt om het onderwijs aan Oekraïense leerlingen zo goed mogelijk vorm en inhoud te geven. Op de voormalige locatie van het Pauluslyceum werd eind 2022 onderwijs gegeven aan circa 90 leerlingen in de basisschoolleeftijd. Dit aantal is al enige tijd redelijk stabiel. De gemeente Tilburg is in overleg met het onderwijs om de opvang in Tilburg meer te integreren. Dit omdat er naar verwachting ook meer opvang voor asielzoekers nodig zal zijn in 2023 en de Taalscholen vrij vol en ook deels onderbezet zijn.

Rijke schooldag

Xpect Primair is penvoerder namens de gemeente Tilburg voor de uitvoering van de Rijke Schooldag (onderdeel van het OCW-programma School & Omgeving). Momenteel zijn we druk bezig met het scheppen van de randvoorwaarden, waardoor we (naar verwachting) in begin 2023 daadwerkelijk activiteiten onder de vlag van de Rijke Schooldag kunnen laten plaatsvinden in de drie Pact-wijken. Alle activiteiten vanuit de Rijke Schooldag dragen bij aan het creëren van gelijke kansen binnen talentontwikkeling. De beschikking is toegezegd voor een periode van drie jaar, waardoor we drie jaar lang deel kunnen nemen aan dit programma als zogeheten voorloper.

Gekantelde buurt (GesworenHoek)

In Oud-Reeshof vindt tevens een breder initiatief plaats, waarmee verschillende professionals samen met inwoners het verschil willen gaan maken. Hierbij wordt gestreefd naar “Een vitale wijk waar wijkbewoners tegen lagere kosten een betere gezondheid ervaren”. Alle organisaties in de wijk schuiven een wijkprofessional naar voren die samen aan de slag gaan door al doende ervaring op te doen wat werkt om de gestelde doelen te behalen.

Team op Maat (ToM)

Voortgekomen uit de pilot van Smart Start op basisschool De Zuidwester, zijn er op dit moment drie ToM's actief binnen Xpect Primair. Een ToM bestaat uit een beperkt aantal professionals van diverse partners en is zo ingericht dat het adequaat kan inspelen op de problematiek op en rond de school (zoals bekend uit data-analyses en ervaringen van de school en professionals in de wijk). Doel is het tijdig signaleren van problemen en deze bespreekbaar maken met alle betrokken partners zodat de problemen ook snel aangepakt worden. Naast basisschool de Zuidwester is er een ToM op basisschool Don Sarto en de basisscholen in Tilburg West (buurtteam).



MENS EN ONTWIKKELING

Een school wordt gemaakt door de mensen die er werken, de leerkrachten, de schoolleider en het ondersteunend personeel. Iedere medewerker doet ertoe. Iedere medewerker maakt het verschil, als mens, als collega en als professional. Samen doen wij er alles aan om dat verschil voor kinderen te maken: iedere dag opnieuw.

Jij maakt het verschil

Dat iedere medewerker ertoe doet, is één van de focuspunten in het Koersplan 2019-2023. Xpect Primair gelooft dat een school wordt gemaakt door de mensen die er werken. Daarom zal Xpect Primair als werkgever het verschil moeten maken door ervoor te zorgen dat alle medewerkers in onze organisatie in staat zijn het verschil te maken voor de kinderen. Iedere dag opnieuw.

Dit gebeurt door ervoor te zorgen dat de volgende pijlers in balans zijn:

- loopbaan & competenties;
- motivatie & betrokkenheid;
- mobiliteit & wendbaarheid;
- gezondheid & vitaliteit.

Loopbaan & competenties

Het doel is om de kwaliteit van onze scholen en de organisatie steeds te verbeteren. Vandaar dat Xpect Primair een lerende organisatie wil zijn, waarin iedereen een eigen rol en taak heeft en waarin medewerkers elkaar inspireren en versterken. Leren en ontwikkelen wordt collectief en individueel gedaan. De XP Ontwikkelcyclus helpt om de ontwikkelvraag in beeld te brengen. Van daaruit worden afspraken gemaakt over welke doelen wenselijk zijn om te bereiken en wat daarvoor nodig is. Er wordt vanuit gegaan dat medewerkers op autonome wijze hun ontwikkeling vormgeven en de leidinggevenden zijn daarbij coachend. Ontwikkeling vindt plaats via eigen trajecten of via scholing ingekocht op school- of individueel niveau. We merken wel dat het in deze tijden van de krappe arbeidsmarkt lastiger is medewerkers in de gelegenheid te stellen deel te nemen aan opleidingen. Er is dan een spagaat tussen keuzes op de korte termijn (bezetting van de formatie) en de lange termijn (investeren in de ontwikkeling van het personeel). In 2022 hebben de volgende XP-trajecten plaatsgevonden:

Traineeship->	9 deelnemers traject 2022-2024
Potentials ->	<ul style="list-style-type: none"> • 4 deelnemers traject voorjaar 2021-2022 waarvan 1 externe deelnemer die via Xpect Primair deelneemt (+6 deelnemers van andere T-PrimaiR besturen) • 6 deelnemers traject najaar 2021-2022 (+2 deelnemers van andere T-PrimaiR besturen)
Kweekvijver IB-ers->	7 deelnemers traject 2022-2023
Startersprogramma ->	zo'n 60 starters nemen deel aan dit programma
Taal/Lees expert ->	9 deelnemers traject 2022-2023
Reken expert ->	9 deelnemers traject 2021-2022

Het XP Startersprogramma loopt sinds 2020. Hiermee bieden we onze professionals vanaf de start van hun loopbaan bij Xpect Primair de faciliteiten om op de korte en lange termijn in staat te zijn het verschil te maken voor de kinderen. Ook in schooljaar 2021-2022 hebben hier weer zo'n 60 starters aan deelgenomen. Het programma wordt als heel waardevol ervaren. Na een tussenjaar hebben we gelukkig in september 2022 weer een nieuwe lichter voor het Traineeship kunnen starten waar 9 ambitieuze startende professionals aan deelnemen.

Per 1 augustus 2021 worden de prestatieboxmiddelen op andere wijze verstrekt: deels via de lumpsum en deels via de specifieke regeling Bijzondere bekostiging professionalisering en begeleiding starters en schoolleiding. Er is met de GMR afgestemd dat de middelen van deze laatst genoemde regeling op bestuursniveau besteed blijven aan instrumenten die al langere tijd ingezet worden in onze organisatie en die bijdragen aan de professionele ontwikkeling en duurzame inzetbaarheid van onze starters en schoolleiders. Te weten: Traineeship, Startersprogramma, Potential-programma en Bildung & studiedagen van onze schoolleiders.

Niet alleen binnen de organisatie wordt verantwoordelijkheid genomen op het gebied van werving en ontwikkeling van medewerkers in het onderwijs, maar zeker ook in het regionale werkgebied. Daarom wordt samengewerkt met de besturen van T-Primair en het Regionaal Transfer Centrum (RTC). Er is participatie in het aanbod van de Ontwikkelacademie om alle onderwijsmedewerkers in Tilburg en omgeving een passend ontwikkelaanbod te bieden. Ook wordt een bijdrage geleverd aan de Regionale Aanpak Personeelstekort (RAP). Hierin worden initiatieven ontplooid onder andere op het gebied van arbeidsmarktcommunicatie en zij-instroomtrajecten. In 2022 zijn acht zij-instromers gestart bij Xpect Primair. Een daarvan is tussentijds gestopt en is als leraar ondersteuner aangesteld. Een deelnemer heeft in juli 2022 het 2-jarig traject inmiddels afgerond. Begin 2023 zullen zeven zij-instromers gaan starten in onze organisatie. In de tweede helft van 2022 is het overleg aangegaan met de andere besturen over de organisatie van de verschillende initiatieven (RAP, POS, RTC en Ontwikkelacademie). De wens is geuit om dit meer te stroomlijnen en efficiënter, en daarmee doelgerichter, in te richten. Hiertoe is een voorstel gedaan. Tegelijkertijd kwam de het Kwartiermakersadvies personeelstekort onderwijs 'Kinderen eerst' waarin gesproken wordt over de inrichting van Regio's voor de Arbeidsmarkt van de Toekomst van het Onderwijs (RATO's). Binnen T-Primair is de afspraak gemaakt de landelijke richtlijnen over de inrichting van de RATO's te volgen en daarmee het voorstel wat is gedaan op T-Primair niveau even te parkeren.

Motivatie & Betrokkenheid

Xpect Primair wil zich profileren als een A-merk, niet alleen voor de kwaliteit van het onderwijs, maar ook als werkgever. We beogen een aantrekkelijke werkgever te zijn door het aanbieden van passende en eigentijdse arbeidsvoorwaarden. Door een integrale visie op beleid, leiderschap en cultuur geloven wij een goede werkgever te kunnen zijn voor onze medewerkers en daarnaast kiezen we er bewust voor te investeren in onze 'Kracht van Verbinding'. Deze verbinding wordt op meerdere momenten in het jaar gezocht: het Sporttoernooi, het Xpect Event, de Xpectvolle middagen, de Kerstborrel en de Introductiebijeenkomsten voor nieuwe medewerkers. Na een jaar van beperkte verbinding ten gevolge van corona, hebben we elkaar in 2022 weer 'live' kunnen ontmoeten.

We geloven dat goede arbeidsvoorwaarden bijdragen aan de motivatie & betrokkenheid en aan de gezondheid & vitaliteit van de medewerkers. Deze arbeidsvoorwaarden hebben betrekking op financiële beloningen of tegemoetkomingen, maar ook op andere regelingen die medewerkers beter in staat stellen hun werk goed uit te kunnen voeren. In 2022 heeft de GMR ingestemd met het nieuwe waarderings- en beloningsbeleid voor directeuren. We vinden het belangrijk om onze directeuren te stimuleren en faciliteren om zich te ontwikkelen, hen tegemoet te kunnen komen op bepaalde vlakken wanneer daar behoefte aan is en hen extra te kunnen belonen wanneer de situatie daar aanleiding toe geeft. De basis voor dit waarderings- en beloningsbeleid is gelegen in vertrouwen. Vertrouwen in het bestuur dat zij vanuit erkende ongelijkheid handelen: mensen zijn niet zozeer gelijk als wel gelijkwaardig. Door dit te erkennen en op basis daarvan te handelen, kunnen er verschillen ontstaan. Maar deze verschillen mogen nooit leiden tot ongelijkwaardigheid.

Dit beleid richt zich specifiek op de beloningsdifferentiatie voor directeuren. Er ligt ook een voornemen om met een waarderings- en beloningsbeleid te komen voor de andere groepen medewerkers binnen onze organisatie. Dit staat op de agenda voor 2023.

In 2022 zijn we, in samenwerking met een extern bureau, gaan werken aan Employer Branding. Dit houdt in dat we ons actief gaan bezig houden met arbeidsmarktcommunicatie met als doel meer medewerkers aan te trekken door beter en actiever over te brengen wie we zijn als werkgever en wat we te bieden hebben. Daarnaast zal het gaan bijdragen aan het binden en boeien van onze huidige medewerkers. Een van de producten die dit project moet gaan opleveren is een ‘werken bij’ website. Deze zal het tweede kwartaal van 2023 gereed zijn.

Mobiliteit & Wendbaarheid

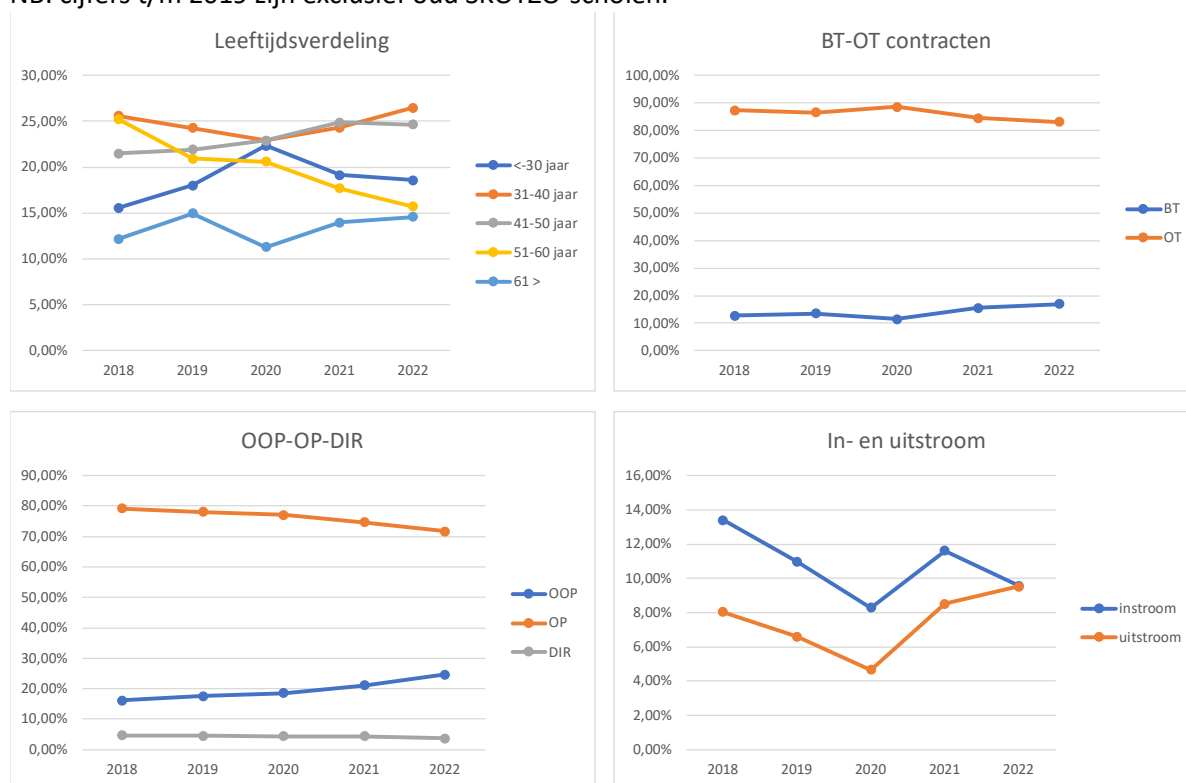
Xpect Primair vindt dat mobiliteit en wendbaarheid bijdragen aan duurzame inzetbaarheid, persoonlijk leiderschap en ontwikkeling en aan een brede inzetbaarheid (horizontaal en verticaal) van de medewerkers. In 2022 hebben 21 medewerkers gebruik gemaakt van de mogelijkheden om op een andere school binnen Xpect Primair werkzaam te zijn. Dit was allemaal ontwikkelgerichte mobiliteit. Dat het proces goed is verlopen, bleek uit de evaluatie van het proces. De deelnemers hebben het proces en de communicatie hierover als zeer prettig en zorgvuldig ervaren. Daarnaast zijn alle medewerkers tevreden met de match die ontstaan is. Een fijne nieuwe werkplek met nieuwe uitdagingen is de meest genoemde reactie. Ook de doorontwikkeling op zowel persoonlijk als professioneel vlak wordt meerdere keren benoemd. Hieruit blijkt dat mobiliteit een uitstekend instrument is om vanuit strategisch personeelsbeleid ‘het juiste poppetje op de juiste plek te krijgen’.

In 2022 hebben er wederom diverse ontwikkelingen plaatsgevonden op directieniveau. Op vijf scholen is een nieuwe directeur benoemd. Daarvan zijn er twee van het Potential Programma doorgesloopt naar directeur. Zij worden gedurende een jaar intensief begeleid en gecoacht door een ervaren directeur. De drie andere benoemingen betreffen directeuren die al als directeur aangesteld waren. Twee daarvan zijn twee scholen gaan aansturen. Twee directeuren hebben onze organisatie verlaten en drie zijn in een andere rol binnen Xpect Primair aan de slag.

Xpect Primair blijft continu bezig om een verdieping te maken met strategisch personeelsmanagement. Hierdoor is de organisatie beter in staat preventief in te spelen op de financiële en personele ontwikkelingen op de lange termijn, zodat er minder sprake zal zijn van verplichte mobiliteit. Strategische personeelsplanning geeft de organisatie ook beter zicht op een aantal kwantitatieve factoren, zoals leeftijdsopbouw, verhouding onderwijzend personeel (OP) en onderwijsondersteunend personeel (OOP), verhouding man-vrouw, verhouding bepaalde tijd-onbepaalde tijd en in- en uitstroom gegevens. Het blijft ons doel om daarbij in te zetten op het proactief gebruiken van cijfers in plaats van reactief reageren. Maar de huidige arbeidsmarkt vormt daarbij wel een grote belemmering.

Een aantal cijfers in beeld:

NB: cijfers t/m 2019 zijn exclusief oud SKOTZO-scholen.



Dit soort cijfers zijn zeer waardevol voor toekomstige formatieplanning, zeker nu het personeelstekort in het primair onderwijs en de daarmee samenhangende vervangingsproblematiek een steeds groter probleem is. In 2022 is het personeelstekort voor Xpect Primair steeds duidelijker merkbaar geweest. De corona situatie en de besteding van de NPO-middelen aan extra personeel hebben hier zeker niet aan bijgedragen. Ondanks dat we in de regio bekend staan als een aantrekkelijke werkgever is het in 2022 niet altijd gelukt de benodigde medewerkers aan te trekken. De basisformatie is over het algemeen wel steeds ingevuld geweest. Maar met name de lang- en kortdurende vervangingen zijn niet allemaal ingevuld geweest. De eigen vervangingspool, zowel per school als op bestuursniveau (Flexpect), is beperkt gevuld. Ook de RTC-schil is zeer minimaal gevuld. In 2022 bevatte de XP-schil 14,35 fte. In 2021 was dat zo'n 13 fte en in 2020 27 fte. De Flexpect is in 2022 wel volledig uitgenut geweest. Veel van deze medewerkers hebben in 2022 een langdurige vervanging op een school vervuld, waardoor zij niet meer beschikbaar waren voor overige vervangingsaanvragen. Om de bezetting rond te krijgen is er naast een beroep op de vervangers ook een groot beroep gedaan op de 'reguliere' medewerkers. Dus leerkrachten hebben meer gewerkt, maar ook aan onderwijsassistenten, leerkrachtondersteuners én stagiaires is gevraagd voor de klas te staan. We realiseren ons dat dit niet altijd ten gunste is van de kwaliteit van het onderwijs. We kunnen dan ook niet verwachten dat deze groep dezelfde inhoudelijke kwaliteit en leeropbrengsten leveren als dat een leerkracht dat zou doen. Bovendien hebben we ook een zorgplicht richting deze groep medewerkers om hen niet te overvragen. Kortom: in de basis moeten we terughoudend zijn met dit soort oplossingen. Aan de andere kant is het natuurlijk een feit dat deze medewerkers op dit moment wel van groot belang zijn voor de continuïteit van het onderwijs. En deze oplossingen hebben er voor gezorgd dat we nauwelijks klassen naar huis hebben hoeven sturen. Om deze groep ook een passende beloning te kunnen bieden voor hun inspanningen, hebben we een notitie opgesteld die hierin voorziet.

Naast leerkrachten hebben we in 2022 wederom onderwijsondersteunend personeel aan Flexpect toegevoegd (verhouding 2022: 8,85 fte OP en 5,5 fte OOP). In 2022 is de aanstelling van de coördinator voor Flexpect gehandhaafd. De coördinator is verantwoordelijk voor de kwaliteit van Flexpect, voor de juiste balans tussen in- en doorstroom en voor reductie van het verzuim.

Vanuit de noodzaak van het personeelstekort is in 2022 de samenwerking met Qrabbl gecontinueerd. Zij bemiddelen tussen primair onderwijs en creatieve docenten. In 2022 hebben wij gebruik gemaakt van hun diensten om kortdurende vervangingen in te vullen. Wel in beperktere mate dan verwacht. Het blijkt nog lastig dit structureel in het curriculum op te nemen. In 2023 gaan we onderzoeken of we vanuit 'anders organiseren' en 'verrijking van het onderwijs' deze creatieve docenten structureel kunnen gaan inzetten.

Er gaat ongeveer € 5,8 miljard aan Nationaal Programma Onderwijs (NPO) middelen naar scholen in het primair en het voortgezet onderwijs en naar gemeenten voor de schooljaren 2021-2022 en 2022-2023. Deze middelen zijn bedoeld om leerlingen te helpen om leervertragingen en andere problemen aan te pakken die door corona zijn ontstaan. Voor Xpect Primair betreft het voor kalenderjaar 2022 een kleine € 6,4 miljoen. In 2022 is er van dit bedrag voor ruim € 4,6 miljoen aan personeel aangesteld. 3,2% van de middelen is ingezet voor inhuur van personeel niet in loondienst. Als onderdeel van het NPO is er een aanvullende bekostiging voor arbeidsmarkttoelage voor onderwijspersoneel. Het direct beoogd effect van deze middelen is dat goede medewerkers behouden kunnen blijven en dat het voor potentiële medewerkers aantrekkelijker wordt om op scholen met een uitdagende leerling populatie aan de slag te gaan. Xpect Primair heeft zo'n € 1,06 miljoen toegekend gekregen voor deze arbeidsmarkttoelage voor 2022. Op basis van de criteria zijn er 10 XP scholen die de arbeidsmarkttoelage ontvangen. Met instemming van de GMR wordt deze toeslag tweemaal per jaar uitgekeerd aan de medewerkers die werkzaam zijn geweest op deze 10 scholen. In augustus 2022 is er 7,67% over het brutoloon als toelage uitgekeerd betreffende de periode januari tot en met juli 2022. En in januari 2023 is er 7,32% over het brutoloon als toelage uitgekeerd betreffende de periode augustus tot en met december 2022.

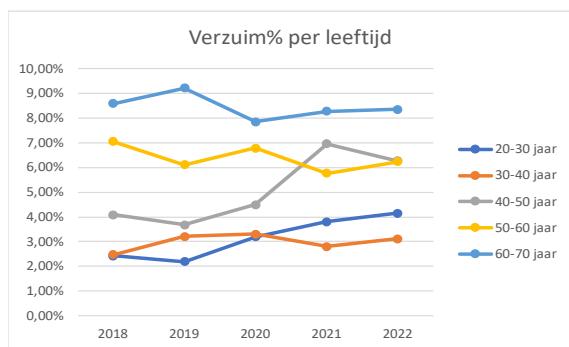
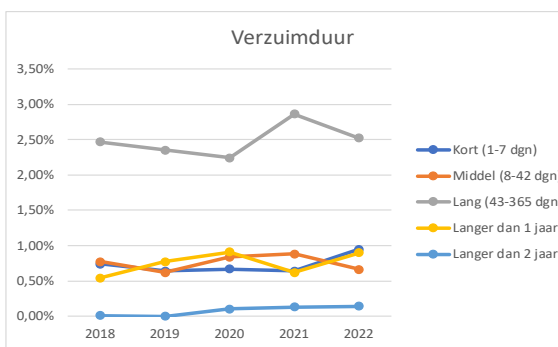
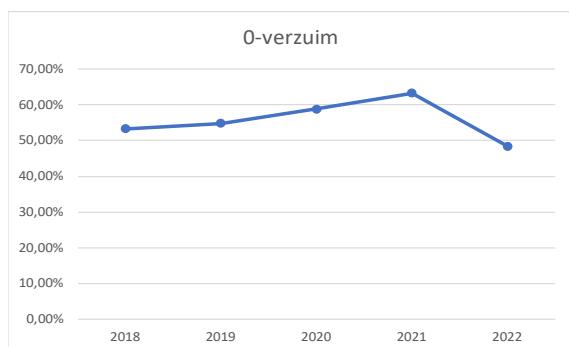
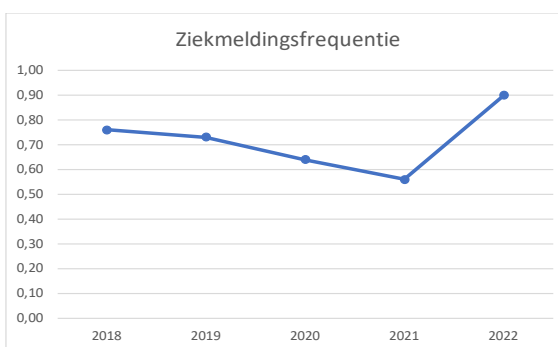
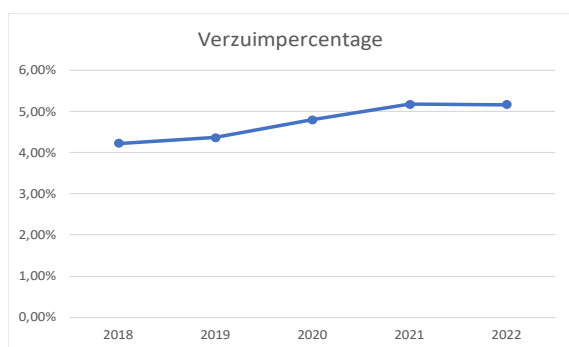
Doordat er een strategisch personeelsbeleid wordt gevoerd zijn uitkeringen en ontslag beheersbaar. Door meerdere jaren beleidsrijk vooruit te kijken, wordt bij de formatieplanning op schoolniveau beter geanticipeerd op een daling van de leerlingaantallen. Dit heeft tot gevolg dat het aantal leerkrachten dat verplicht overgeplaatst moet worden in verband met budgettekort minimaal is en in de toekomst naar verwachting voorkomen kan worden. Op dit moment heeft Xpect Primair geen sociaal plan.

Gezondheid & Vitaliteit

Bij Xpect Primair doen alle medewerkers en hun welzijn ertoe. Daarvoor is het van belang dat er een werkklimaat gecreëerd wordt waarin medewerkers gezond blijven, betrokken zijn en zich kunnen ontwikkelen. Van de medewerkers wordt verwacht dat zij kennis en bewustzijn hebben over hoe gezond te blijven en dat zij eigenaarschap nemen voor zijn/haar keuzes. Daarmee is vitaliteit een verstrengd belang en verantwoordelijkheid. Om dit te bereiken biedt Xpect Primair diverse faciliteiten, zoals de ontwikkelcyclus, het opleidingshuis, het mobiliteitsbeleid, de seniorencoach en onze (secundaire) arbeidsvoorwaarden. Specifiek op het gebied van gezondheid en vitaliteit werken we per 1 januari 2019 samen met Cosense om onze verzuimvisie AanZet zo optimaal mogelijk vorm kunnen geven. We richten ons hierbij op het voorkomen van verzuim en voorkomend verzuim zo kort mogelijk te laten duren. Daarbij wordt het uitgangspunt gehanteerd dat verzuim en inzetbaarheid (en niet de ziekte) beïnvloedbaar is.

Binnen AanZet voeren externe experts (inzetbaarheidscoaches, bedrijfsarts, psycholoog en arbeidsdeskundige) de dienstverlening uit. AanZet is een samenwerking waarin medewerkers, leidinggevendenden, HR en de experts van Cosense Groep allemaal een rol hebben om duurzame inzetbaarheid en vitaliteit te vergroten. Net als in 2021 voorzien we in 2022 binnen onze organisatie in een verdere verschuiving van verzuim naar preventie en zelfs naar amplitie. In samenwerking met Cosense richten we steeds meer activiteiten in die erop gericht zijn het welbevinden en functioneren van onze medewerkers te versterken. Mooie voorbeelden daarvan in 2022 zijn de teamsessies die Cosense voor een aantal van onze scholen heeft verzorgd en hun bijdrage aan het Traineeship en Startersprogramma. Eind 2022 is de nieuwe visie op Gezondheid en Vitaliteit opgesteld en is de samenwerking met Cosense gecontinueerd voor de periode van 2023 tot en met 2027. Waar de focus in onze verzuimvisie AanZet eerder lag op het voorkomen van verzuim en voorkomend verzuim zo kort mogelijk te laten duren, wordt de nadruk nu meer verlegd naar het vergroten van vitaliteit en werkvermogen. Eerder ging de aandacht voornamelijk uit naar de minder vitale medewerkers en de medewerkers met een grotere kans op uitval. We gaan ons nu meer actief richten op alle medewerkers en hun welzijn door hun welbevinden te bevorderen en vergroten. Dus van verzuimaanpak en -preventie naar vitaliteitsmanagement.

Zie onderstaand de verzuimcijfers van de afgelopen jaren.



Xpect Primair hanteert een eigen verzuimnorm van 4,5%. Deze is lager dan het landelijk gemiddelde in het onderwijs van 5,63% (t/m 3^e kwartaal 2022). Het verzuim in 2022 is met 0,22% gedaald van 5,41% (januari 2022) naar 5,19% (december 2022). We zien dat de effecten van corona en de huidige maatschappelijke ontwikkelingen een grote rol spelen in het verzuim. Naast een kleine 10 medewerkers die long covid hebben, heeft ook de steeds toenemende druk, door onder andere de krappe arbeidsmarkt, een grote impact op het welzijn van onze medewerkers. Het langdurig verzuim (langer dan 3 maanden en korter dan 1 jaar) is iets gedaald ten opzicht van 2021. Het langdurig verzuim (langer dan 1 jaar) is juist weer iets gestegen. Qua leeftijdsverdeling zit de grootste toename van het verzuim in de groep met een leeftijd tussen de 50 en 60 jaar. De meldingsfrequentie is gestegen van 0,65 in januari 2022 naar 0,9 in december 2022. Dit is een zorgelijke ontwikkeling. Want deze meldingsfrequentie is een voorspeller van langdurig verzuim. Het 0-verzuim laat ook een negatieve ontwikkeling zien, namelijk van 63,81% in 2021 naar 48,43% in 2022. Er is dus een kleinere groep medewerkers die zich in 2022 niet ziekgemeld heeft dan in 2021.

In 2022 is op 4 scholen gestart met de actualisering van de Risico-Inventarisatie en Evaluatie (RI&E). Op 6 scholen is de tweejaarlijkse quickscan personeel uitgevoerd. De RI&E, die iedere vier jaar wordt uitgevoerd, richt zich op arbeidsomstandigheden en welbevinden van het personeel. De verplichte toetsing van de risico-inventarisatie door een externe deskundige heeft vanwege de wisseling van taken vertraging opgelopen. Voor deze scholen vindt de afwikkeling en toetsing in de loop van 2023 plaats. Naar aanleiding van de bevindingen stelt de directeur met het team een plan van aanpak op voor de komende vier jaar. De medezeggenschapsraad wordt geïnformeerd over de afname en de rapportage van de RI&E.

De afspraken rondom het werkdrukakkoord voorzien erin dat het budget voor aanpak van de werkdruk de komende jaren toeneemt tot € 430 miljoen. Inclusief loon- en prijsbijstelling loopt het budget op tot € 457 miljoen in 2025. Daarmee stijgt het bedrag per leerling van circa €260 in 2022 naar circa € 290 in 2025 per leerling in het basisonderwijs. De inzet van deze middelen wordt bepaald door de scholen. Op elke school inventariseert het team zoals ieder jaar de knelpunten en stellen zij prioriteiten. De plannen zijn goedgekeurd door alle MR-en. We zien geen verschuiving van de bestedingsdoelen. Deze middelen worden, net als voorgaande jaren, voornamelijk besteedt aan personeel in de vorm van extra leerkrachten, ondersteunend personeel of vakleerkrachten. Daarnaast worden er ook regelmatig nieuwe materialen van aangeschaft of het wordt besteed aan professionaliseringsactiviteiten. Zie onderstaande tabel.

Bestedingscategorie	Besteed bedrag (2022)	Eventuele toelichting
Personeel	€ 1.452.823	Extra ondersteuning, (vak) leerkrachten, administratie- en studiedagen
Materieel	€ 20.919	Investeringen devices
Extern personeel	€ 51.845	Inhuur externen
Overig	€ 1.937	Overige materialen

Personeels- en salarisadministratie

Sinds 2020 is de volledige personeels- en salarisadministratie inclusief het functioneel beheer in eigen beheer. In 2022 hebben we hierin weer wat stappen gezet om de dienstverlening te optimaliseren, het gebruikersgemak en de (digitale) efficiëntie te vergroten. Om dit te bewerkstelligen bestaat de afdeling PSA uit 3 medewerkers, samen 2,35 fte. Daarnaast maken we, indien nodig, gebruik van de diensten van AFAS. Grote uitdagingen dit jaar waren het implementeren van de nieuwe salarisschalen voor alle functies op basis van het afgesloten CAO onderhandelaarsakkoord en het toepassen van de nieuwe regeling betaald ouderschapsverlof per 1 augustus 2022. Daarnaast zijn er per 1 januari 2022 andere afspraken gemaakt over de registratie van verlofuren. Deze afspraken verlopen goed en blijken veel beter aan te sluiten bij de praktijk.

Regionale aanpak personeelstekort (RAP)

Ook in 2022 was het lerarentekort een belangrijk onderwerp voor onze RAP regio Midden Brabant (RAP13). Samen met tien andere schoolbesturen in de regio Midden-Brabant is Xpect Primair aangesloten bij de onderwijscoöperatie T-Primair. In deze samenwerking hebben de besturen (aangevuld met 2 besturen die niet participeerden in deze onderwijscoöperatie) de krachten gebundeld vanuit gezamenlijke verantwoordelijkheid voor de personele bezetting in het primair onderwijs. Met behulp van de RAP subsidieregeling heeft Xpect Primair (penvoerder in 2021-2022) diverse acties ondernomen om het personeelstekort in het primair onderwijs in de regio gezamenlijk aan te pakken. We hadden hiervoor drie vijvers ingericht: [1] Vijver groter maken [2] Meer uit de vijver halen [3] Nieuwe vijver aanleggen. Er was een regiegroep samengesteld die samen met de projectleider en projectondersteuner interventies heeft ingezet op deze gebieden.

De kracht van verbinding



DUURZAAMHEID EN OMGEVING

Wij staan voor duurzame scholen waar mens en omgeving in balans zijn. Voor ons heeft die duurzaamheid verschillende kanten. Duurzaamheid gaat over de zorg voor onze planeet en over het welzijn van onze medewerkers en kinderen. Ook de rol die wij spelen in de wijk en in de stad is een aspect van duurzaamheid. Wij nemen onze verantwoordelijkheid op al die gebieden en wij leren onze leerlingen om die verantwoordelijkheid te nemen.

Meerjarig Integraal Huisvesting Plan (MIHP)

Door de schoolbesturen in het primair onderwijs is gezamenlijk met de gemeente een MIHP opgesteld voor de gemeente Tilburg. Vanuit de inhoudelijke ambities ten aanzien van passend onderwijs, de vorming van integrale kindcentra en duurzaamheid is de vertaling naar huisvesting gemaakt. Hierbij is eveneens rekening gehouden met ambities op het gebied van duurzaamheid, wijze van bekostiging, stedelijke woningopgave en de kwaliteit van het bestaande huisvestingsbestand. De consequenties hiervan op de onderwijshuisvesting en prioritering op gemeentelijk niveau zijn vertaald naar een MIHP voor de periode 2022 - 2037. Dit is een lange periode waarin nog veel onzeker is. Om die reden zal het MIHP om de vier jaar (of zoveel eerder als noodzakelijk) herijkt worden. Het MIHP is begin 2022 goedgekeurd door de gemeenteraad. Naast de reeds eerder toegezegde middelen voor huisvestingsvoorzieningen voor vervangende nieuwbouw voor basisschool Hubertus en Jenaplan basisschool Jeanne d'Arc en renovatie van de kazernesgebouwen voor kindcentrum WillemsPoort zijn in het MIHP voor de komende jaren voor Xpect Primair eveneens investeringsbudgetten gereserveerd voor basisschool Don Sarto, basisschool De Alm, basisschool Koningshaven en basisschool Armhoefse Akker. In het MIHP is uitgegaan van een eigen bijdrage van de schoolbesturen van 9% van de totale investering voor duurzaamheidsmaatregelen die de huidige bekostiging van de VNG te boven gaan. Deze investering moet binnen een redelijke termijn terugverdiend kunnen worden.

Projecten

Basisschool Hubertus en Jenaplanbasisschool Jeanne d'Arc

Xpect Primair is vanaf 2020 in samenwerking met de gemeente Tilburg en partners uit de wijk vanuit de PACT-gedachte plannen aan het uitwerken om op beide locaties te komen tot een Community School: voorzieningen die bijdragen aan betere kansen voor leerlingen om talenten te kunnen ontdekken en ontwikkelen en te kunnen leren. Deze plannen gaan verder dan "standaard" bouwplannen voor scholen en maken dan ook onderdeel uit van een bredere gebiedsontwikkeling. Deze planontwikkeling is in 2022 voorgelegd aan het College van B&W van de gemeente Tilburg hetgeen heeft geleid tot de aanstelling van een projectleider om te komen tot een haalbaarheidsconclusie, realisatiestrategie en medewerking aan (eventuele) benodigde bestemmingswijzigingen voor de hele gebiedsontwikkeling. Uit gesprekken met de projectleider van de gemeente is gebleken dat verplaatsing van beide scholen in West een langdurig traject kan worden. Hierdoor hebben we besloten om voor beide scholen voor vervangende nieuwbouw op de eigen locatie te gaan inclusief voorzieningen voor kinderopvang. We zijn in overleg met de gemeente over de financiering van de investering in kinderopvang en Wij West.

Kindcentrum WillemsPoort

In samenwerking met de partner voor kinderopvang is de visie op ontwikkeling van kinderen en de consequenties daarvan op de huisvesting vertaald naar een definitief ontwerp voor renovatie van de voormalige kazernesgebouwen. In 2022 hebben we alle vergunningen ontvangen en via een Europese aanbesteding de opdracht voor de bouwwerkzaamheden aanbesteed. WillemsPoort zal naar verwachting bij de start van schooljaar 2023-2024 kunnen verhuizen van de tijdelijke voorziening naar de nieuwe huisvesting.

Basisschool Don Sarto en Basisschool De Alm

Voor Pact-Zuid (Groenewoud) is door de gemeente in 2022 een projectleider aangesteld om inzicht te krijgen in de patronen in Groenewoud die problemen in stand houden en te bepalen welke doorbraken in het systeem bereikt moeten worden en welke hefboomen hiervoor nodig zijn. We zijn in gesprek met deze projectleider over de rol van de scholen in de wijk (onder andere Don Sarto en De Alm) in de gebiedsontwikkeling. Mogelijk dat de renovatie respectievelijk nieuwbouw van de scholen naar voren gehaald kan worden om snel een start met de gebiedsontwikkeling te kunnen maken.

Duurzaamheid

Ambities

Alle scholen hebben ambities geformuleerd binnen dit domein als onderdeel van hun schoolplan. Het gaat bijvoorbeeld om doelstellingen op het gebied van het verminderen van afval, het scheiden van afval, het gebruik van zonnepanelen, het aanleggen van groene speelplaatsen en het stimuleren van fietsgebruik in plaats van autogebruik voor het brengen en halen van leerlingen. Binnen de stichting is een werkgroep duurzaamheid actief om de scholen verder te enthousiasmeren en stimuleren in het behalen van de genoemde doelstellingen. Hiervoor is eveneens een monitoringsinstrument ontwikkeld om de impact op het milieu van een school in zijn totaal en een leerling of leerkracht als individu inzichtelijk te maken. Met deze metingen is het bewustzijn onder kinderen vergroot en ontstaat op scholen spontaan nieuw gedrag.

Investerings in zonnepanelen

In 2022 hebben we door een gespecialiseerd bedrijf een case study uit laten voeren naar de mogelijkheid om zonnepanelen te plaatsen op de daken van scholen waar momenteel nog geen zonnepanelen op liggen. Hierbij is onder andere gekeken naar de dakconstructie, de ligging van de daken en het moment van vervanging van het dak. Uit dit onderzoek is gebleken dat het financieel haalbaar is om op vijf scholen zonnepanelen te plaatsen. Dit zal begin 2023 aanbesteed worden.

Energie-monitoring

Met behulp van een jaarlijkse inventarisatie van verbruiksgegevens wordt het energieverbruik gemonitord. Regeltechnisch zijn de schoolgebouwen goed op orde. Door de eisen met betrekking tot ventilatie constateren we een toename van het verbruik. De uitrol van energiezuinige cv-componenten en energiezuinige verlichting hebben daarentegen een positief effect op het verbruik.

Ventilatie

In 2021 hebben we eigen onderzoek gedaan naar de naleving van bestaande eisen voor schoolgebouwen (Bouwbesluit en aanvullende richtlijnen). Uitgaande van de mogelijkheden voor natuurlijke ventilatie (spuien met ramen en deuren open), infiltratie (kieren in gevels en kozijnen) en actief ventileren (elektrische afzuiging of gebalanceerde ventilatie) voldoen al onze gebouwen aan de minimale luchtverversingsgraad zoals benoemd in de Handreiking coronavirus en het gebruik van ventilatie, verwarming en koeling op scholen voor funderend onderwijs. Desondanks hebben we besloten om voor vijf scholen subsidie aan te vragen bij OCW voor vervanging van de ventilatiesystemen. Deze subsidie is eind 2022 toegekend en ontvangen. In 2023 zal hieraan uitvoering worden gegeven.

De kracht van verbinding



FINANCIEN

In dit hoofdstuk wordt aandacht besteed aan de financiële activiteiten van Xpect Primair in het jaar 2022. Behalve een terugblik wordt ook ingegaan op de verwachte ontwikkelingen in 2023.

Resultaat

Xpect Primair heeft het jaar 2022 afgesloten met een positief resultaat van € 1.572.000 tegenover een negatief begroot resultaat van € 1.105.000. Dit verschil wordt grotendeels veroorzaakt door de in 2022 ontvangen indexatie, hogere subsidies vanuit het Nationaal Programma Onderwijs dan begroot en een verruiming van de bijzondere bekostiging nieuwkomers. In verband met het oplopende personeelstekort in de sector hebben we onvoldoende extra personeel aan ons kunnen binden om begrote en gewenste interventies uit te kunnen voeren. Vanuit de ontvangen middelen voor het Nationaal Programma Onderwijs is per 31 december 2022 € 2.618.000 nog niet besteed. Vanuit de reguliere budgetten van scholen is in 2022 € 1.725.000 niet besteed. Voor beide posten zijn bestemmingsreserves gevormd. De komende jaren kunnen de scholen deze middelen nog inzetten.

Actuele en toekomstige ontwikkelingen op een rijtje

Nationaal Programma Onderwijs

Ook in schooljaar 2022-2023 krijgen we aanvullende middelen vanuit het Nationaal Programma Onderwijs. Alle scholen krijgen een indicatief basisbedrag van € 500 per leerling. Op basis van het schoolgewicht krijgen scholen een surplus. Scholen kunnen met dit geld tot uiterlijk in schooljaar 2024-2025 leerlingen helpen om leervertragingen en andere problemen aan te pakken die door corona zijn ontstaan. De impact van de NPO-middelen is opgenomen in de meerjarenbegroting van de scholen.

Ontoereikende bekostiging

Ondanks de hogere rijksbijdragen wordt vanuit de sector aandacht gevraagd voor een hogere structurele bekostiging om het beroep aantrekkelijker te maken en de kwaliteit duurzaam te verbeteren. Het grote permanente tekort aan middelen (met name op het gebied van materiële kosten) vraagt daarnaast continue om het maken van keuzes op het gebied van de inzet van middelen. Keuzes die gezien de noodzaak, het wisselende belang en de permanente vraag om de balans te managen, in hun aard niet structureel zijn: personele middelen die bijvoorbeeld worden ingezet om de rekening voor gas, water en elektra te betalen. Het wordt hierdoor steeds moeilijker om de geboden kwaliteit vast te houden, laat staan te verbeteren. Deze problematiek wordt nog eens zwaarder omdat er geen tot onvoldoende middelen zijn voor personeelsbeleid, financieel management, ICT, burgerschap, privacywetgeving etc. Deze ongewenste situatie kan alleen maar worden opgelost met een toereikende vergoeding.

Vereenvoudiging bekostiging

In nauw overleg tussen PO-raad, schoolbesturen en het ministerie van Onderwijs, Cultuur en Wetenschap (OCW) is een voorstel voor een vereenvoudiging van de bekostigingssystematiek uitgewerkt. Het voorstel dat is goedgekeurd door de algemene ledenvergadering van de PO-raad gaat zoveel mogelijk uit van een vast bedrag per leerling. Daarbij vindt bekostiging voortaan op kalenderjaar in plaats van schooljaar plaats. De teldatum wordt 1 februari in plaats van 1 oktober en de Gewogen Gemiddelde Leeftijd komt te vervallen. Het nieuwe bekostigingsmodel is vanaf kalenderjaar 2023 in werking getreden.

Ten gevolge van de overgang van schooljaar naar kalenderjaarbekostiging hebben we over augustus 2022 tot en met december 2022 een lager bedrag aan rijksbijdragen toegerekend gekregen. Dit wordt veroorzaakt doordat de overheid uit gaat van het kasstelsel en het onderwijs van het baten- en lastenstelsel en is ontstaan bij de overgang van het declaratiestelsel naar de lumpsumfinanciering in 2006. Op basis van de jaarrekening 2021 hadden we een bedrag van € 2.300.000 begroot. In werkelijkheid hebben we € 2.560.000 minder aan baten ontvangen.

Overige ontwikkelingen

De belangrijkste ontwikkelingen die verder op korte en middellange termijn op ons af komen zijn:

- Wegvallen van de NPO-middelen na schooljaar 2022-2023 bij noodzakelijke kwaliteitsverbetering van het onderwijs.
- Ontoereikende bekostiging binnen het samenwerkingsverband om invulling te geven aan de ambities op het gebied van passend onderwijs.
- Onduidelijkheid of, en in welke vorm, subsidies vanuit de gemeente gehandhaafd zullen worden.
- Oplopend lerarentekort.
- Toegezegde middelen vanuit het werkdruk-akkoord onder voorbehoud van een nog uit te voeren evaluatie op landelijk niveau.
- Onduidelijkheid over de financiële effecten van de kasschuif die in 2019 is toegepast door de minister bij de verhoging van de middelen voor het werkdruk-akkoord.
- Aanhoudende roep om een eerlijker salaris en minder werkdruk.
- Verlenging van de AOW-gerechtigde leeftijd.
- Investerings in huisvesting voor rekening van het onderwijs (ventilatie, renovatie, duurzaamheid).

Xpect Primair stelt jaarlijks een meerjarenbegroting op waarin de financiële gevolgen van deze ontwikkelingen zoveel als mogelijk gekwantificeerd worden.

Allocatie van middelen naar schoolniveau

De ontvangen middelen worden volledig gealloceerd naar de individuele scholen. Voor de ondersteuning van het bestuursbureau en gezamenlijke activiteiten vindt een gezamenlijke bekostiging plaats vanuit de scholen.

Intern risicobeheersings- en controlesysteem

Xpect Primair voert zelfstandig de financiële administratie en personeelsadministratie. De administratieve organisatie en interne beheersing voldoen in opzet aan de daaraan te stellen eisen. Het interne risicobeheersings- en controlesysteem is dusdanig ingericht dat rekening houdende met de omvang van de organisatie (zowel op schoolniveau als op het bestuursbureau) sprake is van voldoende functiescheiding en maatregelen van interne controle om de juistheid, volledigheid, tijdigheid en rechtmatigheid van gegevens te waarborgen. Er wordt actief ingespeeld op externe ontwikkelingen, het genereren van relevante sturings- en verantwoordingsinformatie en er wordt daadwerkelijk gestuurd en waar mogelijk bijgestuurd als deze informatie daar aanleiding toe geeft. De directeuren krijgen maandelijks een financiële rapportage van de realisatie ten opzichte van de begroting en de besteding van subsidies.

Verder worden er voor elke vergadering van de Raad van Toezicht tussentijdse voortgangsrapportages opgesteld die besproken worden met de Raad van Toezicht. De meerjarenbegroting en het meerjarenformatieplan geven geen aanleiding tot het opstellen van een sociaal plan. Een actief personeelsbeleid blijft uiteraard wel noodzakelijk.

Het jaar 2022 in cijfers

Onderstaand een vergelijking van de realisatie over het kalenderjaar 2022 met de begroting 2022. Ter vergelijking is eveneens de realisatie over 2021 opgenomen.

	realisatie 2022	begroot 2022	realisatie 2021
BATEN			
(Rijks)bijdragen OCW	57.435.193	50.446.921	53.596.690
Overige overheidsbijdragen	1.127.216	1.025.326	1.124.594
Overige baten	2.917.306	2.584.210	3.049.177
Totaal baten	61.479.715	54.056.457	57.770.461
LASTEN			
Personele lasten	50.225.599	45.889.813	45.369.970
Afschrijvingen	1.555.044	1.634.997	1.444.904
Huisvestingslasten	4.430.395	3.954.008	4.121.360
Overige lasten	3.730.513	3.675.146	3.530.351
Totaal lasten	59.941.551	55.153.964	54.466.585
Saldo baten en lasten	1.538.164	-1.097.507	3.303.876
Financiële baten en lasten	33.615	-7.700	-39.050
Resultaat	1.571.779	-1.105.207	3.264.826

Toelichting op het resultaat

Baten

- (Rijks)bijdragen Ministerie van Onderwijs Cultuur en Wetenschap (OCW): de baten zijn voornamelijk hoger dan begroot door extra ontvangen NPO-middelen (€ 1.477.000), een verruiming van de bijzondere bekostiging nieuwkomers (€ 548.000) en een prijsbijstelling van de personele lumpsum ten gevolge van functieaanpassingen, salarisverhogingen en verhoging sociale lasten (€ 5.309.000). Daar tegenover staat een lagere bijdrage vanuit het ondersteuningsbudget passend onderwijs (€ 401.000) en lagere groeigelden .
- Overige overheidsbijdragen: Dit zijn subsidies van de gemeente Tilburg zoals middelen voor onderwijsachterstandenbeleid en de Lokaal Educatieve Agenda. Over het kalenderjaar 2022 zijn meer subsidies ontvangen dan begroot door het pas in het kalenderjaar beschikbaar komen van extra subsidiemogelijkheden (€ 102.000). Tegenover deze extra baten staan ook hogere lasten.
- Overige baten: De stijging van de overige baten ten opzichte van de begroting wordt grotendeels veroorzaakt door extra ontvangen subsidies zoals Jeugd Educatie Fonds en schoolpleinen (€ 277.000) en hogere ouderbijdragen door verschuiving van activiteiten naar dit jaar (€ 74.000).

Lasten

- Personele lasten: de stijging van de personele lasten ten opzichte van de begroting en voorgaand jaar wordt grotendeels veroorzaakt door CAO-verhogingen van salarissen en eindejaarsuitkering, verhoging van sociale lasten en de inzet van extra personeel ter vervanging van detacheringen en besteding van subsidiegelden (€ 4.894.000). Deze stijging wordt deels gemitigeerd door hogere uitkeringen van personele verzekeringen dan begroot (€ 497.000).
- Afschrijvingen: de werkelijke afschrijvingen liggen lager dan de begroting door het uitstellen van enkele investeringen naar 2023.

- Huisvestingslasten: de stijging van de huisvestingslasten ten opzichte van de begroting wordt met name veroorzaakt door hogere uitgaven voor huur (€ 40.000), prijsstijgingen voor klein onderhoud (€ 137.000), energie (€ 61.000) en schoonmaak (€ 157.000) en de aanschaf van co2-meters (€ 47.000).
- Overige lasten: de overige lasten liggen met uitzondering van de kosten voor deskundigenadvies in lijn met de begroting. Dit betreft externe begeleiding en het uitgevoerde due diligence onderzoek ten behoeve van de fusie (€ 73.400).

Balans

Hieronder wordt de balans ultimo 2022 in gecomprimeerde vorm gepresenteerd, waarbij de vergelijkende cijfers van 2021 zijn opgenomen.

Activa	2022 (x1.000)	2021 (x1.000)	Passiva	2022 (x1.000)	2021 (x1.000)
Materiële vaste activa	8.537	7.816	Eigen vermogen	11.998	10.426
Vorderingen	1.928	3.876	Voorzieningen	2.333	2.561
Liquide middelen	13.520	7.120	Kortlopende schulden	9.654	5.825
Totaal activa	23.985	18.812	Totaal passiva	23.985	18.812

Toelichting op de balans

- Materiële vaste activa: de stijging van de post materiële vaste activa heeft met name betrekking op extra investeringen in apparatuur (ICT) en schoolmeubilair.
- Vorderingen: de daling van de vorderingen wordt grotendeels veroorzaakt door het wegvallen van de vordering op OCW ten gevolge van de wijziging in bekostigingssystematiek.
- Liquide middelen: de stijging van de liquide middelen wordt met name veroorzaakt door de extra ontvangen subsidies die nog niet zijn besteed en het positieve exploitatieresultaat. Daarentegen is sprake van investeringen die het niveau van de afschrijvingen overstijgen.
- Eigen vermogen: het eigen vermogen is gemuteerd met het resultaat over 2022.
- Voorzieningen: de voorzieningen zijn lager door een hogere onttrekking uit de voorziening groot onderhoud.
- Kortlopende schulden: de stijging van de kortlopende schulden wordt grotendeels veroorzaakt door een hoger saldo aan crediteuren per 31 december 2022, hogere sociale lasten over december 2022 in verband met de verhoging van de salarissen en eindejaarsuitkering en een toename van de post nog te besteden subsidies.

Kengetallen

Met betrekking tot de financiële positie van de stichting geven kengetallen richting. Hier worden vermeld de solvabiliteit, weerstandsvermogen, liquiditeit, rentabiliteit en huisvestingsratio. Deze kengetallen zijn berekend naar de in de jaarrekening vastgelegde situatie per 31 december. Niet het statistische beeld van een kengetal, maar vooral de trendmatige ontwikkeling van de gezamenlijke kengetallen over verschillende jaren is essentieel.

Onderstaand een overzicht van de kengetallen 2022, 2021, 2020 en 2019 en de minimale streefwaarden zoals opgenomen in het treasury statuut. In de kengetallen van 2019 zijn de vergelijkende cijfers van Stichting Katholiek Onderwijs Tilburg Zuid-Oost (SKOTZO) **niet** opgenomen, zodat deze minder goed vergelijkbaar zijn.

	2022	2021	2020	2019	Signaleringswaarde XP
Solvabiliteit	59,75	69,03	60,14	68,67	< 60,00
Weerstandsvermogen	19,52	18,05	13,83	18,92	< 10,00
Liquiditeit (current ratio)	1,60	1,89	1,33	1,98	< 1,50
Rentabiliteit	2,56	5,65	-3,61	1,27	< 0,00
Huisvestingsratio	7,60	7,82	7,99	8,26	> 10,00

Beoordeling van het vermogensbeheer

Het kengetal solvabiliteit geeft aan in hoeverre de stichting haar financiële verplichtingen kan nakomen met behulp van al haar bezittingen en brengt tot uitdrukking in welke mate tegenover alle bezittingen van de instelling geen schulden staan. In deze formule zijn de voorzieningen opgeteld bij het eigen vermogen. Ten opzichte van voorgaand jaar zien we een daling van het kengetal. Deze daling wordt met name veroorzaakt door de procentueel hogere toename van de kortlopende schulden dan de toename van het eigen vermogen. De toename van de kortlopende schulden wordt veroorzaakt door ontvangen subsidies die nog niet zijn besteed ultimo boekjaar. Het kengetal ligt ultimo 2022 nog ruim boven de signaleringswaarde vanuit de onderwijsinspectie (30%).

Voor de beoordeling van het vermogensbeheer wordt ook het kengetal weerstandsvermogen weergegeven. Dit kengetal geeft aan hoe de reserves zich verhouden tot de baten. Hoe meer reserves, hoe meer vermogen om risico's vanuit de reguliere bedrijfsvoering op te vangen. Ofwel, hoe meer reserves, hoe meer financiële ruimte om extra beleid in te zetten. Ook hier wordt de stijging veroorzaakt door de toename van het eigen vermogen. Dit kengetal ligt zowel boven onze eigen signaleringswaarde als de signaleringswaarde van de onderwijsinspectie (5%).

Een derde kengetal voor de beoordeling van het vermogensbeheer is de huisvestingsratio. Dit kengetal geeft weer welk deel van de totale lasten van de stichting besteed wordt aan de huisvesting van de scholen en daarmee minder flexibel inzetbaar zijn. Binnen het basisonderwijs zou dit maximaal 10% mogen zijn. De huisvestingslasten zijn al jaren redelijk stabiel.

Op basis van deze kengetallen kan geconcludeerd worden dat het vermogensbeheer binnen Xpect Primair op orde is. De Inspectie van het Onderwijs ontwikkelde in 2020 bovendien een rekenmethode om te bepalen wat een redelijk (publiek) eigen vermogen is om aan te houden. Daarmee ontstaat voor elke onderwijsinstelling een eigen 'signaleringswaarde voor mogelijk bovenmatig eigen vermogen'. Ultimo 2022 ligt het eigen vermogen van Xpect Primair (€ 11.997.903) net boven de signaleringswaarde (€ 11.968.749). Rekening houdende met de bestemmingsreserve NPO die de komende jaren nog zal worden besteed, kan hieruit geconcludeerd worden dat feitelijk geen sprake is van mogelijk bovenmatig eigen vermogen.

Beoordeling van het budgetbeheer

Bij de beoordeling van het budgetbeheer worden twee kengetallen gehanteerd. Voor een beoordeling van de liquiditeitspositie wordt het kengetal current ratio gebruikt. Dit geeft aan in hoeverre de instelling op korte termijn aan haar verplichtingen kan voldoen. Eind 2022 had Xpect Primair ruim anderhalf keer zoveel vlottende activa als schulden op korte termijn. Dit kengetal ligt ruim boven de signaleringswaarde van de inspectie van het onderwijs (0,75) en ligt boven onze eigen signaleringswaarde.

Daarnaast wordt aan de hand van het kengetal rentabiliteit gekeken in welke mate baten en lasten van de organisatie met elkaar in evenwicht zijn. Hieruit blijken geen bijzonderheden de afgelopen jaren. De ontvangen middelen worden in principe jaarlijks nagenoeg volledig ingezet. Bij Xpect Primair is sprake van goed budgetbeheer. De financiële continuïteit op korte en middellange termijn is voldoende gewaarborgd.

Begroting 2023 in hoofdlijnen

BATEN		LASTEN	
(Rijks)bijdragen OCW	56.921.444	Personele lasten	51.235.468
Overige overheidsbijdragen	865.917	Afschrijvingen	1.751.429
Overige baten	2.993.646	Huisvestingslasten	4.231.533
		Overige lasten	3.867.712
Financiële baten	0	Financiële lasten	7.700
Totaal baten	60.781.007	Totaal lasten	61.095.342
Nettoresultaat	-314.335		

De meerjarenbegroting 2023-2026 (inclusief jaarbegroting 2023) is tot stand gekomen dankzij een gezamenlijke inspanning van de directeuren van de scholen en de medewerkers van het bestuursbureau. De uitgangspunten voor het opstellen van de begroting voor 2023 tot en met 2026 zijn ongewijzigd in vergelijking met voorgaand jaar. De voorbereiding en presentatie van de begrotingen heeft dit jaar wederom in groepen plaatsgevonden. Hierdoor leren de directeuren elkaars school beter kennen, leren ze van en met elkaar en kunnen zij elkaar bevragen op de gemaakte keuzes. Het uitgangspunt is ook nu een taakstellende sluitende beleidsrijke begroting op school- en stichtingsniveau over een periode van vier jaar. In de begroting dient rekening gehouden te worden met voor de school relevante risico's en ontwikkelingen. Voor het opstellen van de begroting wordt aangesloten bij het jaarrekeningmodel van OCW.

Op basis van de jaarlijks uitgevoerde analyse van de risico's in relatie tot het vermogen van de stichting en het verwachte resultaat is bepaald dat er geen extra financiële ruimte is voor extra uitgaven. De meerjarenbegroting over de periode 2023-2026 sluit desondanks met een negatief exploitatieresultaat van € 2.973.259. Dit negatieve exploitatieresultaat wordt veroorzaakt doordat we de scholen de ruimte hebben gegeven om de NPO-middelen die in 2021 en 2022 niet besteed konden worden mee te nemen naar de komende jaren. De verdeling van dit resultaat over de komende jaren is als volgt:

	2023	2024	2025	2026
Exploitatieresultaat	€ -314.335	€ -2.147.489	€ -557.179	€ 45.744

De meerjarenbegroting (inclusief jaarbegroting 2023) is op 21 december 2022 vastgesteld door het College van Bestuur en goedgekeurd door de Raad van Toezicht.

Toelichting meerjarenperspectief

We verwachten een daling van de rijksbijdragen in 2024 ten opzichte van 2023 door het wegvallen van de subsidie Nationaal Programma Onderwijs. De daling van de personeelslasten in 2024 en verdere jaren ten opzichte van 2023 wordt veroorzaakt door het in meerdere jaren afbouwen van de opgehoogde formatie vanuit deze middelen. Dit geldt eveneens voor de overige lasten. De NPO-middelen mogen tot en met schooljaar 2024-2025 besteed worden.

De derde-geldstroomactiviteiten zijn in het primair onderwijs beperkt. Naar verwachting zullen de bedragen de komende jaren redelijk gelijk blijven.

De negatieve resultaten over 2023, 2024 en 2025 kunnen volledig gecompenseerd worden met positieve saldi op schoolniveau uit 2022. De scholen voldoen hiermee aan het financiële beleid van de stichting van een sluitende meerjarenbegroting over een periode van vier jaren.

Treasuryverslag

Het past in de verantwoordelijkheid van Xpect Primair om een zo hoog mogelijk rendement op de aanwezige middelen te combineren met een zo laag mogelijk risico. Het treasurybeleid vindt plaats binnen de kaders van het Ministerie van OCW. De treasuryfunctie ligt bij de directeur bedrijfsvoering. Er is wat betreft beleggen en belenen gehandeld conform het treasurywetboek. Eind 2021 is Xpect Primair overgegaan naar schatkistbankieren. Dit betekent dat alle middelen worden aangehouden bij het ministerie van Financiën. Hierover wordt geen negatieve rente in rekening gebracht.

Continuïteit

In het kader van de versterking van de bestuurskracht is door de minister van OCW voorgeschreven om in het jaarverslag een continuïteitsparagraaf op te nemen. Hiermee beoogt de minister van OCW dat iedere belanghebbende of belangstellende kennis kan nemen van de financiële gevolgen van het door het bestuur van de stichting gevoerde en te voeren beleid.

Kengetallen

Kengetal (gemiddeld verloop schooljaar)	2023/2024	2024/2025	2025/2026	2026/2027
Personele bezetting in FTE				
<ul style="list-style-type: none"> • management/ directie • onderwijzend personeel • overige medewerkers 	27,45	25,75	25,75	25,75
	428,37	406,08	396,90	394,56
	136,51	130,93	124,07	120,81
Leerlingenaantallen per 1/2	7.605	7.657	7.661	7.757

De personele bezetting in fte is ontleend aan de meerjarenbegroting 2023-2026. Hierbij is uitgegaan van de werkelijke personele bezetting per 1 oktober 2022. In verband met een verwachte stabilisering van de leerlingenaantallen in combinatie met een daling van de rijksbijdragen wordt de formatie voor de komende jaren afgebouwd. Ten laste van de subsidie zijn tijdelijke contracten aangegaan voor de duur van de subsidie. Natuurlijk verloop wordt opgevangen door vacatureruimte. De leerlingenaantallen vanaf 1 februari 2023 zijn opgesteld op basis van de gemeentelijke prognose rekening houdende met de werkelijke ontwikkeling van het aantal leerlingen in de afgelopen jaren.

Meerjarenbegroting

Door de minister van OCW is voorgeschreven een meerjarenbegroting op het hoogste aggregatieniveau op te nemen voor het verslagjaar en de jaren t+1 tot en met t+3 voor zowel de balans als de staat van baten en lasten.

Geprognosticeerde balans

	2022	2023*	2024*	2025*
Activa				
Materiële vaste activa	8.537.354	10.169.052	10.337.525	9.445.981
Financiële vaste activa	0	0	0	0
Vorderingen	1.927.632	1.575.994	1.575.994	1.575.994
Liquide middelen	13.519.683	8.099.100	6.084.071	6.074.402
Totaal	23.984.669	19.844.146	17.997.590	17.096.377
Passiva				
Algemene reserve	227.117	227.117	227.117	227.117
Bestemmingsreserves	11.770.786	11.184.672	9.037.183	8.480.004
Overige reserves	0	0	0	0
Voorzieningen	2.333.344	2.632.357	2.933.290	2.589.256
Kortlopende schulden	9.653.422	5.800.000	5.800.000	5.800.000
Totaal	23.984.669	19.844.146	17.997.590	17.096.377

Raming van baten en lasten

	2022	2023*	2024*	2025*
Baten				
Rijksbijdragen	57.435.193	56.921.444	52.658.413	53.452.830
Overige overheidsbijdragen	1.127.216	865.917	841.917	841.817
Overige baten	2.917.306	2.993.646	2.975.530	2.935.590
Financiële baten	33.615	0	0	0
Totaal	61.513.330	60.781.007	56.475.860	57.230.237
Lasten				
Personeelslasten	50.225.599	51.235.468	48.898.769	48.135.229
Afschrijvingen	1.555.044	1.751.429	1.770.119	1.723.190
Huisvestingslasten	4.430.395	4.231.533	4.254.950	4.251.450
Overige lasten	3.730.513	3.867.712	3.690.311	3.668.347
Financiële lasten	0	9.200	9.200	9.200
Totaal	59.941.551	61.095.342	58.623.349	57.787.416
Nettoresultaat	1.571.779	-314.335	-2.147.489	-557.179

* Cijfers ontleend aan de meerjarenbegroting 2023-2026 van december 2022.

De huidige financiële positie en de uitkomsten van de meerjarenbegroting 2023-2026 geven geen aanleiding tot het treffen van maatregelen op de korte en middellange termijn.

Risico's en onzekerheden

In november 2021 heeft een actualisering plaatsgevonden van de risicoanalyse in relatie tot de vermogenspositie van de stichting. In het rapport 'Risicoanalyse en vermogenspositie' is uitvoerig ingegaan op risico's voor de stichting en op afdekking van deze risico's door passende maatregelen (zoals het risico verzekeren, maatregelen van interne controle of het aanhouden van een financiële buffer).

Bij de kwantificering van de risico's is bezien hoe snel de uitgaven aan veranderende omstandigheden kunnen worden aangepast. Voor het overbruggen van de aanpassingstermijn is een financiële buffer nodig. De risico's zijn als volgt geïdentificeerd:

- risico's ten aanzien van aantal leerlingen (daling leerlingaantallen, aanwezigheid voldoende kinderopvang, concurrentiepositie);
- risico's ten aanzien van kwaliteit onderwijs (beoordelingen van de onderwijsinstellingen door de inspectie, kwaliteit onderwijskundig beleid en passend onderwijs);
- risico's ten aanzien van personeel (leeftijdsopbouw personeelsbestand, ziekteverzuim en vervanging, wachtgeld en uitkeringen, kwaliteit personeel);
- risico's ten aanzien van de organisatie (kwaliteit bestuur en management, kwaliteit planning en control, beleidsplannen, good governance, administratieve organisatie en renterisico);
- risico's ten aanzien van de huisvesting (stand van zaken onderhoud, onderhoudsintensiteit gebouwen, vandalisme, bezettingsgraad van schoolgebouwen);
- risico's ten aanzien van inventaris en apparatuur (technologische ontwikkelingen);
- restrisico's (fluctuatie in leerlingaantallen, financiële gevolgen van arbeidsconflicten, instabiliteit van de bekostiging en onvolledige indexatie van de bekostiging).

In het rapport is geconcludeerd dat de belangrijkste risico's om een financiële buffer voor aan te houden de volgende zijn:

Risico	Buffer
Ziekteverzuim en vervanging	€ 400.000
Fluctuatie in leerlingaantallen	€ 614.797
Financiële gevolgen van arbeidsconflicten	€ 614.797
Onvolledige indexatie van de bekostiging	€ 614.797
TOTAAL	€ 2.244.391

In de jaarrekening van 2022 is voor bovenstaande risico's een bestemmingsreserve gevormd. Op basis van de uitgevoerde risicoanalyse kan geconcludeerd worden dat de financiële positie van de stichting gezond is. De risico's zijn afgedekt en de continuïteit van de stichting is gewaarborgd.

Op basis van het in het rapport 'Risicoanalyse en vermogenspositie' bepaalde noodzakelijke vermogen is er geen financiële ruimte voor extra uitgaven zoals in de afgelopen jaren. De ingezette maatregelen van kwaliteitsimpuls, innovatie en ontwikkeling worden vanuit de lopende begroting bekostigd. Xpect Primair moet nadenken over aanvullende financiering, innovatief zijn en blijven zoeken naar partners om mee samen te werken. Het is bovendien noodzakelijk ontwikkelingen in de sector zorgvuldig te blijven volgen en de consequenties daaruit te vertalen in risicoanalyses, actuele meerjarenplanningen en prognoses.

Ondertekening

Het College van Bestuur verklaart hierbij d.d. 5 april 2023 vastgesteld te hebben het jaarverslag over de periode 1 januari 2022 tot en met 31 december 2022. Het jaarverslag bestaat uit een bestuursverslag en jaarrekening.

C. Zandbergen
Voorzitter College van Bestuur

A. Plagmeijer
Lid College van Bestuur

De Raad van Toezicht verklaart hierbij het jaarverslag over de periode 1 januari 2022 tot en met 31 december 2022 goedgekeurd te hebben in haar vergadering d.d. 5 april 2023.

R. van Etten
Voorzitter Raad van Toezicht

P. Coolen
Lid Raad van Toezicht

M. van Gemert
Lid Raad van Toezicht

Y. Leenen
Lid Raad van Toezicht

J. Scheel
Lid Raad van Toezicht



De kracht van verbinding

Jaarrekening

Balans per 31 december 2022

(na resultaatbestemming)

	31 december 2022		31 december 2021	
	€	€	€	€
<i>ACTIVA</i>				
Vaste activa				
Materiële vaste activa				
Gebouwen en terreinen	1.620.781		1.622.547	
Inventaris en apparatuur	5.493.729		4.890.293	
Leermiddelen	577.577		595.544	
Overige materiële vaste activa	845.267		707.462	
		<u>8.537.354</u>		<u>7.815.846</u>
Financiële vaste activa				
Deposito		<u>0</u>		<u>0</u>
		<u>8.537.354</u>		<u>7.815.846</u>
Vlottende activa				
Vorderingen				
Debiteuren	150.264		99.021	
Ministerie van OCW	159.934		2.305.098	
Vorderingen gemeente	817.425		310.315	
Overlopende activa	800.009		1.161.560	
		<u>1.927.632</u>		<u>3.875.994</u>
Liquide middelen		<u>13.519.683</u>		<u>7.119.944</u>
		<u>15.447.315</u>		<u>10.995.938</u>
		<u>23.984.669</u>		<u>18.811.784</u>

	31 december 2022		31 december 2021	
	€	€	€	€
<i>PASSIVA</i>				
Eigen vermogen				
Eigen vermogen		11.997.903		10.426.124
Voorzieningen				
Personeelsvoorzieningen	719.219		760.846	
Voorziening onderhoud	1.614.125		1.799.607	
Overige voorzieningen	0		0	
		2.333.344		2.560.453
Kortlopende schulden				
Crediteuren	1.123.454		677.823	
Belastingen en premies sociale verzekeringen	2.308.701		1.760.543	
Schulden terzake van pensioenen	594.891		590.888	
Gemeentelijke kredieten	0		64.926	
Overlopende passiva	5.626.376		2.731.027	
		9.653.422		5.825.207
		<u>23.984.669</u>		<u>18.811.784</u>

Staat van baten en lasten over 2022

	Realisatie 2022	Begroting 2022	Realisatie 2021
	€	€	€
Baten			
Rijksbijdragen	57.435.193	50.446.921	53.596.690
Overige overheidsbijdragen en – subsidies	1.127.216	1.025.326	1.124.594
Overige baten	<u>2.917.306</u>	<u>2.584.210</u>	<u>3.049.177</u>
Totaal baten	61.479.715	54.056.457	57.770.461
Lasten			
Personeelkosten	50.225.599	45.889.813	45.369.970
Afschrijvingen	1.555.044	1.634.997	1.444.904
Huisvestingslasten	4.430.395	3.954.008	4.121.360
Overige lasten	<u>3.730.513</u>	<u>3.675.146</u>	<u>3.530.351</u>
Totaal lasten	59.941.551	55.153.964	54.466.585
Saldo baten en lasten	1.538.164	-1.097.507	3.303.876
Financiële baten en lasten	33.615	-7.700	-39.050
Nettoresultaat	<u>1.571.779</u>	<u>-1.105.207</u>	<u>3.264.826</u>

Kasstroomoverzicht over 2022

	2022		2021	
	€	€	€	€
Kasstroom uit operationele activiteiten				
Saldo baten en lasten		1.538.164		3.303.876
<i>Aanpassingen voor:</i>				
Afschrijvingen	1.555.044		1.444.904	
Mutaties voorzieningen	-227.109		199.423	
		<u>1.327.935</u>		<u>1.644.327</u>
<i>Verandering in vlottende middelen:</i>				
Vorderingen	1.948.362		32.131	
Schulden	3.828.214		-486.025	
		<u>5.776.576</u>		<u>-453.894</u>
Kasstroom uit bedrijfsoperaties		8.642.675		4.494.309
Ontvangen interest	43.780		0	
Betaalde financiële lasten	-10.165		-39.050	
		<u>33.615</u>		<u>-39.050</u>
Kasstroom uit operationele activiteiten		<u>8.676.290</u>		<u>4.455.259</u>

	2022		2021	
	€	€	€	€
Kasstroom uit investeringsactiviteiten				
Investeringen materiële vaste activa	-2.246.539		-1.789.857	
Desinvesteringen materiële vaste activa	24.847		13.603	
Overige	-54.859		-36.215	
Kasstroom uit investeringsactiviteiten		-2.276.551		-1.812.469
Kasstroom uit financieringsactiviteiten				
Aflossing langlopende schulden		0		0
Mutatie liquide middelen		6.399.739		2.642.790

Het verloop van de geldmiddelen is als volgt:

	2022	2021
	€	€
Stand per 1 januari	7.119.944	4.477.154
Mutatie boekjaar	6.399.739	2.642.790
Stand per 31 december	13.519.683	7.119.944

1 Toelichting op de balans en staat van baten en lasten

1.1 Activiteiten

De activiteiten van Xpect Primair bestaan uit het geven van basisonderwijs aan leerplichtigen.

1.2 Vestigingsadres, rechtsvorm en inschrijfnummer handelsregister

Stichting Xpect Primair is gevestigd op Ringbaan Oost 240 te Tilburg en is ingeschreven bij het handelsregister onder nummer 41095503.

1.3 Vergelijking met voorgaand jaar

De gehanteerde grondslagen van waardering en van resultaatbepaling zijn ongewijzigd ten opzichte van het voorgaande jaar.

1.4 Schattingen

Bij toepassing van de grondslagen en regels voor het opstellen van de jaarrekening vormt het College van Bestuur van Xpect Primair zich verschillende oordelen en schattingen die essentieel kunnen zijn voor de in de jaarrekening opgenomen bedragen. Indien het voor het geven van het in artikel 2:362 lid 1 BW vereiste inzicht noodzakelijk is, is de aard van deze oordelen en schattingen inclusief de bijbehorende veronderstellingen opgenomen bij de toelichting op de desbetreffende jaarrekeningposten.

1.5 Vergelijkende cijfers

Voor zover van toepassing zijn ter vergelijking de realisatiecijfers opgenomen van het voorgaande jaar, alsmede de cijfers van de vastgestelde begroting van het verantwoordingsjaar.

1.6 Toelichting op het kasstroomoverzicht

Het kasstroomoverzicht is opgesteld volgens de indirecte methode. Hierbij wordt het saldo van baten en lasten als uitgangspunt genomen, waarop vervolgens correcties worden aangebracht voor verschillen tussen opbrengsten en ontvangsten en kosten en uitgaven. De geldmiddelen in het kasstroomoverzicht bestaan uit liquide middelen en vlottende effecten. Effecten worden als liquide gezien indien deze als vlottend actief worden verantwoord. Ontvangen interest en betaalde interest worden opgenomen onder de kasstroom uit operationele activiteiten. Transacties waarbij geen ruil van geldmiddelen plaatsvindt, waaronder financiële leasing, worden niet in het kasstroomoverzicht opgenomen. De betaling van eventuele leasetermijnen wordt opgenomen onder de operationele activiteiten.

1.7 Valuta

De in de jaarrekening opgenomen bedragen luiden in hele euro's.

1.8 Verbonden partijen

Als verbonden partij worden alle rechtspersonen aangemerkt waarover overheersende zeggenschap, gezamenlijke zeggenschap of invloed van betekenis kan worden uitgeoefend. Ook rechtspersonen die overwegende zeggenschap kunnen uitoefenen worden aangemerkt als verbonden partij. Transacties van betekenis met verbonden partijen worden toegelicht voor zover deze niet onder normale marktvoorwaarden zijn aangegaan. Hiervan wordt toegelicht de aard en de omvang van de transactie en andere informatie die nodig is voor het verschaffen van het inzicht.

2 Grondslagen voor waardering van activa en passiva

2.1 Algemeen

De jaarrekening is opgesteld met inachtneming van de wettelijke bepalingen van Titel 9 Boek 2 BW en de stellige uitspraken van de Richtlijnen voor de jaarverslaggeving, die uitgegeven zijn door de Raad voor de Jaarverslaggeving. Deze bepalingen zijn van toepassing op grond van de Regeling Jaarverslaggeving Onderwijs.

Activa en verplichtingen worden in het algemeen gewaardeerd tegen de verkrijgings- of vervaardigingsprijs of de actuele waarde. Indien geen specifieke waarderingsgrondslag is vermeld, vindt waardering plaats tegen de verkrijgingsprijs.

2.2 Materiële vaste activa

Materiële vaste activa worden gewaardeerd tegen verkrijgings- of vervaardigingsprijs onder aftrek van cumulatieve afschrijvingen en indien van toepassing bijzondere waardeverminderingen. De afschrijvingen worden gebaseerd op de verwachte economische gebruiksduur. In het jaar van aanschaf vindt afschrijving plaats vanaf de maand van ingebruikname. Subsidies op investeringen worden in mindering gebracht op de verkrijgings- of vervaardigingsprijs van de activa waarop de subsidies betrekking hebben.

Voor de toekomstige kosten van groot onderhoud aan de schoolgebouwen is een voorziening voor groot onderhoud gevormd. De toevoeging aan de voorziening is bepaald op basis van het geschatte bedrag van het onderhoud en de periode die telkens tussen de werkzaamheden van groot onderhoud verloopt.

De stichting beoordeelt op iedere balansdatum of er aanwijzingen zijn dat een vast actief aan een bijzondere waardevermindering onderhevig kan zijn. Indien dergelijke indicaties aanwezig zijn, wordt de realiseerbare waarde van het actief vastgesteld. Indien het niet mogelijk is de realiseerbare waarde voor het individuele actief te bepalen, wordt de realiseerbare waarde bepaald van de kasstroomgenererende eenheid waartoe het actief behoort.

Van een bijzondere waardevermindering is sprake als de boekwaarde van een actief hoger is dan de realiseerbare waarde; de realiseerbare waarde is de hoogste van de opbrengstwaarde en de bedrijfswaarde. Een bijzonder-waardeverminderingverlies wordt direct als last verwerkt in de winst-en-verliesrekening onder gelijktijdige verlaging van de boekwaarde van het betreffende actief.

2.3 Vorderingen

Vorderingen worden bij eerste verwerking gewaardeerd tegen de reële waarde van de tegenprestatie. Handelsvorderingen worden na eerste verwerking gewaardeerd tegen de geamortiseerde kostprijs. Voorzieningen wegens oninbaarheid worden in mindering gebracht op de boekwaarde van de vordering. De reële waarde van de vorderingen benadert de boekwaarde ervan, gegeven het kortlopende karakter en het feit dat waar nodig voorzieningen voor oninbaarheid zijn gevormd.

2.4 *Liquide middelen*

Liquide middelen bestaan uit kas, banktegoeden en deposito's. De liquide middelen staan, voor zover niet anders vermeld in de toelichting op de balans, ter vrije beschikking van het bestuur. Liquide middelen worden gewaardeerd tegen de nominale waarde.

2.5 *Eigen vermogen*

Het eigen vermogen bestaat uit algemene reserves en bestemmingsreserves. De bestemmingsreserves zijn reserves met een beperktere bestedingsmogelijkheid, waarbij de beperking door het College van Bestuur is aangebracht. Alle reserves worden geacht uit publieke middelen te zijn opgebouwd tenzij expliciet anders is vermeld in de toelichting.

Algemene reserve/bestemmingsreserve scholen

De algemene reserve en de bestemmingsreserve scholen betreffen de vrij besteedbare middelen van de scholen en de stichting. Deze reserves worden opgebouwd uit resultaatbestemming van overschotten welke ontstaan uit het verschil tussen de toegerekende baten en de werkelijk gemaakte lasten. In geval van een tekort wordt dit resultaat ten laste van deze reserves gebracht.

Bestemmingsreserve risico's

De bestemmingsreserve risico's betreft een buffer ter waarborging van de continuïteit van de stichting. Jaarlijks wordt een risicoanalyse uitgevoerd waarbij bepaald wordt welke organisatierisico's Xpect Primair loopt en hoeveel vermogen daarvoor gereserveerd moet worden.

Bestemmingsreserve financiering vervangingsinvesteringen

De bestemmingsreserve financiering vervangingsinvesteringen betreft een buffer om toekomstige investeringen in vaste activa te kunnen financieren teneinde de continuïteit van het reguliere proces te kunnen waarborgen.

Bestemmingsreserve vereenvoudiging bekostiging

De bestemmingsreserve vereenvoudiging bekostiging is gevormd in verband met de verlaging van de rijksbijdragen in de periode augustus tot en met december 2022 ten gevolge van de nieuwe bekostigingssystematiek per 01-01-2023.

Bestemmingsreserve NPO

De bestemmingsreserve NPO betreft in 2021 en 2022 vanuit het Rijk ontvangen middelen vanuit het Nationaal Programma Onderwijs. De scholen kunnen hiermee leerlingen helpen om leervertragingen en ander problemen aan te pakken die door Corona zijn ontstaan.

2.6 Voorzieningen

Algemeen

Voorzieningen worden gevormd voor in rechte afdwingbare of feitelijke verplichtingen die op de balansdatum bestaan, waarbij het waarschijnlijk is dat een uitstroom van middelen noodzakelijk is en waarvan de omvang op betrouwbare wijze is te schatten. Eveneens worden voorzieningen gevormd voor verliezen die naar waarschijnlijkheid in de toekomst zullen worden geboekt maar die voortkomen uit de risico's die op balansdatum aanwezig zijn. Voorzieningen kunnen voorts worden gevormd ter egalisatie van kosten waarbij een deel van de in de toekomst te verwachten uitgaven zijn oorsprong heeft voor balansdatum.

De voorzieningen worden gewaardeerd tegen de beste schatting van de bedragen die noodzakelijk zijn om de verplichtingen per balansdatum af te wikkelen. De voorzieningen worden gewaardeerd tegen de nominale waarde van de uitgaven die naar verwachting noodzakelijk zijn om de verplichtingen af te wikkelen, tenzij anders vermeld.

2.7 Schulden

De kortlopende schulden betreffen kosten die betrekking hebben op het boekjaar, maar die na afloop van het boekjaar zijn voldaan. De kortlopende schulden hebben een verwachte looptijd van maximaal één jaar. Schulden worden bij de eerste verwerking gewaardeerd tegen reële waarde. Transactiekosten die direct zijn toe te rekenen aan de verwerving van de schulden worden in de waardering bij eerste verwerking opgenomen. Schulden worden na eerste verwerking gewaardeerd tegen geamortiseerde kostprijs, zijnde het ontvangen bedrag rekening houdend met agio of disagio en onder aftrek van transactiekosten.

3 Grondslagen voor bepaling van het resultaat

3.1 Algemeen

De baten en lasten worden toegerekend aan het boekjaar waarop ze betrekking hebben. Winsten worden slechts genomen voor zover zij op balansdatum zijn verwezenlijkt. Verliezen en risico's die hun oorsprong vinden voor het einde van het verslagjaar, worden in acht genomen, indien zij voor het opmaken van de jaarrekening bekend zijn geworden.

3.2 Rijksbijdragen

Onder de rijksbijdragen worden de vergoedingen voor de exploitatie opgenomen verstrekt door het Ministerie van OCW. Tevens worden hier de door het samenwerkingsverband ontvangen doorbetalingen van de Rijksbijdrage verantwoord. De ontvangen (normatieve) rijksbijdragen en de niet-geoordeelde OCW-subsidies (vrij besteedbare doelsubsidies zonder verrekeningsclausule) worden in het jaar waarop de toekenningen betrekking hebben volledig verwerkt als bate in de staat van baten en lasten. Enkel ingeval sprake is van een afgezonderd deel waarvan de besteding is vastgelegd in een concreet bestedingsplan kan dat deel worden opgenomen onder de post 'overlopende passiva' in de jaarrekening. Geoordeelde OCW-subsidies met een vrij besteedbaar overschot (doelsubsidies waarbij het overschot geen verrekeningsclausule heeft) worden ten gunste van de staat van baten en lasten verantwoord naar rato van de voortgang van de gesubsidieerde activiteiten. Het deel van de subsidies waar nog geen activiteiten voor zijn verricht per balansdatum wordt verantwoord onder de overlopende passiva. Geoordeelde OCW-subsidies (doelsubsidies met verrekeningsclausule) worden ten gunste van de staat van baten en lasten verantwoord in het jaar waarin de gesubsidieerde lasten verantwoord worden. Niet bestede middelen worden verantwoord onder de overlopende passiva zolang de bestedingstermijn nog niet is verlopen. Niet bestede middelen worden verantwoord onder de kortlopende schulden zodra de bestedingstermijn is verlopen op balansdatum.

3.3 Giften

Indien baten worden ontvangen in de vorm van zaken of diensten, worden deze gewaardeerd tegen de reële waarde.

3.4 Overige overheidsbijdragen en -subsidies

Exploitatiesubsidies worden als bate verantwoord in de staat van baten en lasten in het jaar waarin de gesubsidieerde kosten zijn gemaakt of opbrengsten zijn gederfd, of wanneer een gesubsidieerd exploitatietekort zich heeft voorgedaan. De baten worden verantwoord als het waarschijnlijk is dat deze worden ontvangen en de stichting de condities voor ontvangst kan aantonen.

Subsidies met betrekking tot investeringen in materiële vaste activa worden in mindering gebracht op het desbetreffende actief en als onderdeel van de afschrijvingen verwerkt in de staat van baten en lasten.

3.5 Overige baten

Overige baten bestaan uit baten uit verhuur, detachering, ouderbijdragen en overige baten. De overige baten worden toegerekend aan het verslagjaar waarop ze betrekking hebben.

3.6 *Personeelsbeloningen*

Periodiek betaalbare beloningen

Lonen, salarissen en sociale lasten worden op grond van de arbeidsvoorwaarden verwerkt in de staat van baten en lasten voor zover ze verschuldigd zijn aan werknemers.

Pensioenen

De instelling heeft een pensioenregeling bij Stichting Bedrijfspensioenfonds ABP. Op deze pensioenregeling zijn de bepalingen van de Nederlandse Pensioenwet van toepassing en worden op verplichte of contractuele basis premies betaald door de instelling. ABP hanteert het middelloon als pensioengevende salarisgrondslag. ABP probeert ieder jaar de pensioenen te verhogen met de gemiddelde stijging van de lonen in de sectoren overheid en onderwijs. Wanneer de beleidsdekkingsgraad lager is dan 110% vindt er geen (gedeeltelijke) indexatie plaats. De premies worden verantwoord als personeelskosten zodra deze verschuldigd zijn. Vooruitbetaalde premies worden opgenomen als overlopende activa indien dit tot een terugstorting leidt of tot een vermindering van toekomstige betalingen. Nog niet betaalde premies worden als verplichting op de balans opgenomen.

De beleidsdekkingsgraad van Stichting Bedrijfspensioenfonds ABP per december 2022 is 110,9%.

3.7 *Afschrijvingen op materiële vaste activa*

Materiële vaste activa worden vanaf het moment van gereedheid voor ingebruikneming afgeschreven over de verwachte toekomstige gebruiksduur van het actief. Over terreinen wordt niet afgeschreven.

Indien een schattingswijziging plaatsvindt van de toekomstige gebruiksduur, dan worden de toekomstige afschrijvingen aangepast.

Boekwinsten en -verliezen uit de incidentele verkoop van materiële vaste activa zijn begrepen onder de afschrijvingen.

3.8 *Financiële baten en lasten*

Rentebaten en rentelasten

Rentebaten en rentelasten worden tijdsevenredig verwerkt, rekening houdend met de effectieve rentevoet van de betreffende activa en passiva.

4 Financiële instrumenten en risicobeheersing

4.1 Rente- en kasstroomrisico

Xpect Primair loopt renterisico over de rentedragende vorderingen (met name onder financiële vaste activa, effecten en liquide middelen) en rentedragende langlopende en kortlopende schulden (waaronder schulden aan kredietinstellingen). Voor vorderingen en schulden met variabele renteaftspraken loopt Xpect Primair risico ten aanzien van toekomstige kasstromen; met betrekking tot vastrentende vorderingen en schulden loopt Xpect Primair risico's over de reële waarde als gevolg van wijzigingen in de marktrente. Met betrekking tot de vorderingen worden geen financiële derivaten met betrekking tot afdekking van het renterisico gecontracteerd.

5 Materiële vaste activa

De mutaties in de materiële vaste activa worden als volgt weergegeven:

	Gebouwen en terreinen	Inventaris en apparatuur	Leermiddelen	Overige materiële vaste activa	Totaal
	€	€	€	€	€
Stand per 1 januari 2022					
Verkrijgingsprijs	3.036.944	13.369.131	2.484.233	1.404.830	20.295.138
Cumulatieve waarde- verminderingen en afschrijvingen	1.450.612	8.478.838	1.888.689	697.368	12.515.507
Activa in uitvoering	36.215	0	0	0	36.215
Boekwaarden	1.622.547	4.890.293	595.544	707.462	7.815.846
Mutaties					
Investeringsen	83.933	1.761.371	134.448	266.786	2.246.539
Herwaarderingen	0	0	0	0	0
Desinvesteringsen	41.831	717.776	121.306	3.106	884.019
Afschrijvingen	127.728	1.147.457	150.878	128.981	1.555.044
Afschrijvingen desinvesteringsen	28.999	707.298	119.768	3.106	859.172
Saldo	-56.627	603.436	-17.967	137.805	666.647
Stand per 31 december 2022					
Verkrijgingsprijs	3.115.262	14.412.726	2.497.376	1.668.509	21.693.873
Activa in uitvoering	54.860	0	0	0	54.860
Cumulatieve waarde- verminderingen en afschrijvingen	1.549.341	8.918.997	1.919.799	823.242	13.211.379
Boekwaarden	1.620.781	5.493.729	577.577	845.267	8.537.354
Afschrijvings- percentages	3,3-10%	5-25%	12,5%	10-20%	

De gebouwen zijn juridisch en economisch eigendom van Xpect Primair. De Gemeente Tilburg heeft echter een economisch claimrecht voor het geval Xpect Primair stopt met het verzorgen van onderwijs. Om deze reden zijn de gebouwen niet geactiveerd. De investering in gebouwen en -terreinen betreft aanpassingen aan de gebouwen voor rekening van Xpect Primair.

De investeringen in 2022 liggen in lijn met de investeringsbegroting van € 2.282.667.

6 Financiële vaste activa

	<u>31-12-2022</u>	<u>31-12-2021</u>
	€	€
Deposito's	0	0

7 Vorderingen

	<u>31 december 2022</u>		<u>31 december 2021</u>	
	€	€	€	€
Debiteuren	150.264		99.021	
Op de debiteuren per 31 december 2022 is geen voorziening voor oninbaarheid in mindering gebracht (2021: € 0). Het totaal van de debiteuren bevat voor € 26.318 vorderingen op T-Primair.				
Ministerie van OCW	159.934		2.305.098	
De vordering op het Ministerie van OCW werd tot en met 2021 veroorzaakt door het ontvangen van de bekostiging vanuit het Rijk op schooljaren in plaats van kalenderjaren. Het Ministerie hanteert hierbij een ander betaalritme. Per 31 december 2022 heeft de vordering betrekking op de bijzondere bekostiging voor nieuwkomers. Dit bedrag is in januari 2023 ontvangen.				
Vorderingen gemeente	817.425		310.315	
De vordering op de gemeente heeft betrekking op schades, declarabel onderhoud en bouwprojecten.				
<i>Overlopende activa</i>				
Vooruitbetaalde kosten	675.903		528.189	
Bankgarantie	13.643		13.643	
Waarborgsommen	11.000		16.200	
Nog te ontvangen subsidie	0		0	
Projecten huisvesting	0		8.980	
Nog te ontvangen UWV transitievergoedingen	78.930		86.854	
Nog te ontvangen bedragen	13.353		506.118	
Overig	7.180		1.576	
	<u>800.009</u>		<u>1.161.560</u>	

Het totaal van de vorderingen bevat voor € 23.929 aan vorderingen op T-Primair. De daling van de vorderingen wordt grotendeels veroorzaakt door een overdracht van activiteiten van Plein013 naar T-Primair in 2021 waardoor de detacheringen eind 2021 pas in 2022 werden ontvangen.

8 Liquide middelen

De post liquide middelen is als volgt samengesteld:

	31-12-2022	31-12-2021
	€	€
Kasmiddelen	4.924	6.871
Tegoeden op bank- en girorekeningen	13.514.759	7.113.073
	<u>13.519.683</u>	<u>7.119.944</u>

De liquide middelen staan ter vrije beschikking van de stichting.

9 Eigen vermogen

	Stand per 1-1-2022	Resultaat	Stand per 31-12-2022
	€	€	€
Algemene reserve bestuur	320.979	-93.862	227.117
Bestemmingsreserve scholen	0	1.725.158	1.725.158
Bestemmingsreserve risico's	2.133.114	111.277	2.244.391
Bestemmingsreserve financiering vervangingsinvesteringen	4.342.825	840.652	5.183.477
Bestemmingsreserve vereenvoudiging bekostiging	2.300.000	-2.300.000	0
Bestemmingsreserve NPO	1.329.206	1.288.554	2.617.760
	<u>10.426.124</u>	<u>1.571.779</u>	<u>11.997.903</u>
Totaal	10.426.124	1.571.779	11.997.903

De algemene reserve en de bestemmingsreserve scholen betreffen de vrij besteedbare middelen van de scholen en het bestuur. De stijging wordt met name veroorzaakt door de positieve exploitatie op schoolniveau in 2022.

De bestemmingsreserve risico's betreft een kwantificering van de via een uitgevoerde risico-analyse in kaart gebrachte risico's, welke nader zijn toegelicht in het onderdeel risico's en onzekerheden van het bestuursverslag. De risico's worden jaarlijks geëvalueerd voorafgaande aan het begrotingsproces.

De bestemmingsreserve financiering vervangingsinvesteringen is gevormd om aan te geven welk deel van het eigen vermogen noodzakelijk is om vervangingsinvesteringen in de toekomst te kunnen financieren. Vervangingsinvesteringen zijn noodzakelijk om de continuïteit van het onderwijsproces te kunnen waarborgen.

De bestemmingsreserve NPO (Nationaal Programma Onderwijs) is gevormd in verband met nog te besteden middelen gedurende de NPO periode tot en met augustus 2023.

10 Voorzieningen

	<u>31-12-2022</u>	<u>31-12-2021</u>
	€	€
Personeelsvoorzieningen	719.219	760.846
Voorziening onderhoud	1.614.125	1.799.607
Overige voorzieningen	0	0
	<u>2.333.344</u>	<u>2.560.453</u>

Het verloop van de voorzieningen is als volgt:

	Jubilea	Langdurig zieken	Voorziening onderhoud	Totaal
	€	€	€	€
Stand per 1 januari	498.303	262.543	1.799.607	2.560.453
Dotaties	84.000	0	1.135.000	1.219.000
Onttrekkingen	75.613	0	1.320.482	1.396.095
Aanvullende dotatie		0	0	0
Vrijval Voorziening	-16.382	-33.632	0	-50.014
Stand per 31 december	<u>490.308</u>	<u>228.911</u>	<u>1.614.125</u>	<u>2.333.344</u>
Kortlopend deel < 1 jaar	37.664	160.466	-112.753	85.377
Deel 1 t/m 5 jaar	166.822	68.445	826.005	1.061.272
Deel > 5 jaar	285.822	0	900.873	1.186.695

Voorziening Jubilea

De voorziening voor jubilea heeft betrekking op per balansdatum opgebouwde rechten, rekening houdend met de kans op voortijdige beëindiging van het dienstverband met het personeelslid. De voorziening wordt opgenomen tegen de contante waarde van de verwachte uitkeringen gedurende het dienstverband. Bij de berekening van de voorziening wordt onder meer rekening gehouden met een standaard blijfkans per leeftijdscategorie en een uitkering bij 25- en 40-jarig jubileum conform de CAO. Hierbij volgen we het model van de PO-raad. Bij het contant maken is een disconteringsvoet van 1% (2021: 1%) gehanteerd.

Voorziening langdurig zieken

Xpect Primair heeft de verplichting tot het in de toekomst doorbetalen van beloningen aan personeelsleden die op balansdatum naar verwachting blijvend of geheel niet in staat zijn werkzaamheden te verrichten door ziekte of arbeidsongeschiktheid. Per 31 december is naar onze inschatting sprake van ziekte of arbeidsongeschiktheid zonder vooruitzicht van herstel. Hiervoor is een voorziening opgenomen.

Voorziening onderhoud

De voorziening onderhoud wordt gevormd om de uitgaven voor groot onderhoud gelijkmatig te verdelen over een aantal boekjaren. Xpect Primair past de methode van dotatie-egalitatie toe. We maken hiermee gebruik van de tijdelijke maatregel van OCW om dit toe te staan tot en met verslagjaar 2023. De voorziening is gebaseerd op het meerjarenonderhoudsplan voor de periode 2021 - 2035.

11 Kortlopende schulden

	31 december 2022		31 december 2021	
	€	€	€	€
Crediteuren		1.123.454		677.823
Belastingen en premies sociale verzekeringen		2.308.701		1.760.543
Schulden terzake van pensioen		594.891		590.888
Gemeentelijke kredieten		0		64.926
<i>Overlopende passiva</i>				
Nog te betalen vakantiegeld		1.623.032		1.433.944
Accountantskosten		18.296		17.761
Lonen en salarissen		307.988		160.173
Nog te besteden subsidies OCW		2.875.694		148.198
Nog te besteden overige subsidies		108.623		131.745
Nog te betalen kosten		204.597		420.029
Vooruit ontvangen bedragen		488.146		419.177
		<u>5.626.376</u>		<u>2.731.027</u>
		<u>9.653.422</u>		<u>5.825.207</u>

De post lonen en salarissen heeft betrekking op de arbeidsmarkttoelage over de periode augustus tot en met december die in januari is betaald. In verband met een nieuwe cao voor 2022 is per 31 december 2022 eveneens een reservering voor de bindingstoelage opgenomen.

De overlopende passiva bevat voor € 4.255 posten van het samenwerkingsverband Plein013.

De post nog te besteden subsidies OCW bestaat voornamelijk uit de reeds ontvangen subsidies voor verbetering basisvaardigheden en rijke schooldag. De verantwoording van deze middelen zal plaatsvinden in 2023 en 2024. Vorig jaar betrof dit met name de subsidie inhaal- en ondersteuningsprogramma's onderwijs (IOP) voor schooljaar 2021-2022.

De daling onder de post nog te betalen kosten is met name te verklaren door het vervallen van de reservering voor openstaande verlofsaldi ten bedrage van € 106.489.

Verstreckte zekerheden

Xpect Primair heeft geen zekerheden verstrekt.

Overzicht geormerkte subsidies OCW en EZ (RJ 660, model G)

G1 Verantwoording van subsidies zonder verrekeningsclausule

(Regeling ROS art.13, lid 2 sub a en EZ regelingen betrekking hebbend op de EZ subsidies)

Omschrijving	Toewijzing		Bedrag van toewijzing	Ontvangen t/m verslagjaar	De prestatie is ultimo verslagjaar conform de subsidiebeschikking	
	Kenmerk	Datum	EUR	EUR	(aankruisen wat van toepassing is)	
			€	€	Geheel uitgevoerd en afgerond	Nog niet geheel uitgevoerd
Subsidie studieverlof	1074316	22-09-21	50.487	50.487	✓	□
Subsidie studieverlof	1074316	22-09-22	56.585	56.585	□	✓
Subsidie zij-instroom 2021-2022	VO/1091439	03-04-2017	80.000	80.000	✓	□
Subsidie zij-instroom 2022-2023	VO/1091439	03-04-2017	100.000	100.000	□	✓
Subsidie IFO	IFO20071	26-03-20	5.000	5.000	□	✓
Subsidie regionale aanpak personeelstekort	RAP20059	29-11-18	577.500	577.500	✓	□
Subsidie regionale aanpak personeelstekort	RAP220063	28-07-2022	288.634	288.634	□	✓
Subsidie Extra hulp voor de klas	26358869	14-12-2020	5.635.346	5.635.346	✓	□
Subsidie Rijke Schooldag	33295719	18-07-2022	599.318	599.318	□	✓
Subsidie verbetering basisvaardigheden	PO/32243538	03-08-2022	1.570.274	1.570.274	□	✓
Subsidie impuls en innovatie bewegingsonderwijs	PO/28571561	16-07-2021	85.000	85.000	□	✓
Subsidie intensivering en verbreding regionale samenwerking kansengelijkheid	GK022-003	16-06-2022	100.000	100.000	□	✓

G2 Verantwoording van subsidies met verrekeningsclausule
 (Regeling ROS art.13, lid 2 sub b en EZ regelingen betrekking hebbend op de EZ subsidies)

Omschrijving	Toewijzing		Bedrag van toewijzing	Ontvangen per 1 januari 2022	Subsidie ontvangsten in verslagjaar	Overige ontvangsten in verslagjaar	Eigen bijdrage in verslagjaar	Lasten in verslagjaar	Totale kosten in 2022	Saldo per 31 december 2022
	Kenmerk	Datum								
Subsidie maatwerk-regeling Ventilatie op scholen	VENT-B-220036	14-12-2022	188.847	0	188.847	0	0	0	0	188.847
Subsidie maatwerk-regeling Ventilatie op scholen	VENT-B-220037	14-12-2022	47.290	0	47.290	0	0	0	0	47.290
Subsidie maatwerk-regeling Ventilatie op scholen	VENT-B-220038	14-12-2022	45.227	0	45.227	0	0	0	0	45.227
Subsidie maatwerk-regeling Ventilatie op scholen	VENT-B-220039	14-12-2022	109.647	0	109.647	0	0	0	0	109.647
Subsidie maatwerk-regeling Ventilatie op scholen	VENT-B-220040	14-12-2022	95.016	0	95.016	0	0	0	0	95.016
		Totaal	€ 486.027	€ 0	€ 486.027	€ 0	€ 0	€ 0	€ 0	€ 486.027

12 Niet in de balans opgenomen activa en verplichtingen

(Meerjarige) financiële verplichtingen

Xpect Primair heeft de volgende meerjarige contracten afgesloten:

- Sharp inzake huur en onderhoud kopieerapparatuur, looptijd tot en met 28-02-2023
- Canon inzake huur en onderhoud kopieerapparatuur, looptijd afhankelijk van aantal afdrukken
- De Goudse Verzekeringen inzake WGA, looptijd tot en met 31-12-2025
- Van Gisbergen inzake een servicecontract onderhoud, looptijd tot en met 31-12-2023
- Sportbedrijf Gemeente Tilburg inzake combinatiefunctionarissen sport en bewegen, looptijd tot en met 31-07-2026.
- Joore inzake huur kantoorpand, looptijd tot en met 31-12-2024. Vanaf 01-01-2023 tot einde looptijd is dit pand onderverhuurd aan Portfolio.
- Kinderopvang Onroerend Goed B.V. inzake huur bestuurskantoor, looptijd tot en met 31-12-2026
- Bechtle inzake ICT hardware, looptijd tot en met 15-08-2025
- Reinders inzake onderwijsleerpakket, looptijd tot en met 30-04-2025
- Rolf Groep inzake digiborden, looptijd tot en met 30-06-2026

Bankgarantie / Verpanding

Xpect Primair heeft een bankgarantie van € 13.642,50 afgegeven uit hoofde van de huur J. Asselbergsweg 38 te Tilburg. Ten behoeve van deze bankgarantie heeft een verpanding van de spaarrekening plaatsgevonden voor een gelijk bedrag.

Duurzame inzetbaarheid

In de cao PO zijn afspraken gemaakt over duurzame inzetbaarheid. Hierbij is het mogelijk om de uren te sparen op basis van een vooraf ingediend plan. Per 31 december 2022 zijn 4.219 uren gespaard door medewerkers.

13 Niet in de balans opgenomen regelingen

Er is geen sprake van niet in de balans opgenomen regelingen.

14 Rijksbijdragen

	2022	Begroting 2022	2021
	€	€	€
Rijksbijdragen OCW	54.917.693	48.255.317	47.744.382
(Niet) geormerkte subsidies	1.705.419	978.321	4.324.546
Doorbetalingen passend onderwijs	812.081	1.213.283	1.527.762
	<u>57.435.193</u>	<u>50.446.921</u>	<u>53.596.690</u>

De rijksbijdragen OCW zijn hoger dan begroot door extra inkomsten ten gevolge van Corona en een ontvangen prijsindexatie. De (niet) geormerkte subsidies zijn hoger dan begroot door extra inkomsten bijzondere bekostiging nieuwkomers en prijsindexatie. Ten gevolge van de beperkte financiële middelen binnen het samenwerkingsverband Plein013 zijn de inkomsten doorbetalingen passend onderwijs lager dan begroot.

15 Overige overheidsbijdragen en –subsidies

	2022	Begroting 2022	2021
	€	€	€
Gemeentelijke bijdragen en subsidies	1.127.216	1.025.226	1.124.594
Overige overheidsbijdragen	0	100	0
	<u>1.127.216</u>	<u>1.025.326</u>	<u>1.124.594</u>

16 Overige baten

	2022	Begroting 2022	2021
	€	€	€
Verhuur	481.550	396.947	453.537
Detachering personeel	1.225.491	1.350.434	1.442.409
Samenwerkingsverband	390.302	367.497	452.309
Ouderbijdragen	381.745	308.107	387.946
Overige	438.218	161.225	312.976
	<u>2.917.306</u>	<u>2.584.210</u>	<u>3.049.177</u>

De ontvangen ouderbijdragen worden naar rato van de bestedingen als baten verantwoord. Het overschot wordt als vooruit ontvangen middelen op de balans verantwoord. De overige baten zijn hoger dan begroot door extra ontvangen subsidies (o.a. Jeugd Educatie Fonds en schoolpleinen).

17 Personeelslasten

	2022		Begroting 2022		2021	
	€	€	€	€	€	€
Lonen en salarissen	36.685.856		31.479.482		31.608.953	
Sociale lasten	4.868.377		4.441.186		4.274.926	
Participatiefonds	481.231		1.031.360		923.900	
Vervangingsfonds	16.204		409.490		14.505	
Pensioenlasten	5.266.631		5.062.051		5.094.211	
	<u> </u>		<u> </u>		<u> </u>	
Lonen en salarissen	47.318.299		42.423.569		41.916.495	
Dotatie personeelsvoorzieningen	84.000		84.000		84.000	
Vrijval personeelsvoorzieningen	-50.014		0		-63	
Personeel niet in loondienst	1.381.814		1.504.955		1.333.889	
Overig	2.033.702		1.922.289		2.591.233	
	<u> </u>		<u> </u>		<u> </u>	
Overige personele lasten	3.449.502		3.511.244		4.009.059	
Af: Uitkeringen	-542.201		-45.000		-555.584	
	<u> </u>		<u> </u>		<u> </u>	
	50.225.599		45.889.813		45.369.970	
	<u> </u>		<u> </u>		<u> </u>	

De stijging van de lonen en salarissen ten opzichte van de begroting wordt grotendeels veroorzaakt door loonindexatie, hogere eindejaarsuitkering en inzet van extra personeel ter vervanging van detacheringen en besteding van subsidiegelden.

Bezoldiging van bestuurders en toezichthouders (WNT)

Het voor de bestuurder van Xpect Primair toepasselijke bezoldigingsmaximum bedraagt € 168.000 (2021: € 163.000) op fulltime basis en op jaarbasis. Dit betreft klasse D (9-12 complexiteitspunten) en is gebaseerd op de omvang van de baten tussen € 25.000.000 en €75.000.000 (6 complexiteitspunten), het aantal bekostigde leerlingen tussen 2.500 en 10.000 (3 complexiteitspunten) en het gewogen aantal onderwijssectoren (1 complexiteitspunt)

1a. Leidinggevende topfunctionarissen met dienstbetrekking en leidinggevende topfunctionarissen zonder dienstbetrekking vanaf de 13e maand van de functievervulling.

Bedragen	C.W.M. Zandbergen
Functiegegevens	voorzitter College van Bestuur
Nevenfunctie	RvT Cist, Bestuur Johan Stekelenburgstichting, Lid Maatschappelijke Raad Rechtswetenschappen Tilburg University, Lid adviesraad Fontys Educatie, Lid PACT-Alliantie Tilburg
Aanvang en einde functievervulling in 2022	01/01-31/12
Omvang dienstverband (als deeltijdfactor in FTE)	1,0
Dienstbetrekking	ja
Bezoldiging	
Beloning plus belastbare onkostenvergoedingen	140.051
Beloningen betaalbaar op termijn	22.719
<i>Subtotaal</i>	<i>162.770</i>
Individueel toepasselijke bezoldigingsmaximum	168.000
-/- Onverschuldigd betaald en nog niet terug ontvangen bedrag	n.v.t.
Bezoldiging	162.770
Reden waarom de overschrijding al dan niet is toegestaan	n.v.t.
Toelichting op de vordering wegens onverschuldigde betaling	n.v.t.
Gegevens 2021	
Functiegegevens	voorzitter College van Bestuur
Aanvang en einde functievervulling in 2021	01/01-31-12
Omvang dienstverband (als deeltijdfactor in FTE)	1,0
Dienstbetrekking	ja
Bezoldiging	
Beloning plus belastbare onkostenvergoedingen	134.043
Beloningen betaalbaar op termijn	22.486
Bezoldiging	156.529
Individueel toepasselijke bezoldigingsmaximum	163.000

1c. Toezichthoudende topfunctionarissen.

Bezoldiging toezichthouders	Dhr. R.P.C. van Etten	Dhr. M.J.A. van Baast	Mw. E.G.M. Coolen
Functiegegevens	Voorzitter	Vicevoorzitter	lid
Sinds	2012	2016	2016
Nevenfunctie	instituu­tdirecteur Hogeschool van Arnhem en Nijmegen	(interim)bestuurder en adviseur in het onderwijs, Lid R.v.T. St Stroomm te Vuucht	adviseur planning en control Gemeente Tilburg, lid VO-raad PWRI
Aanvang en einde functievervulling in 2022	01/01-31/12	01/01-30/06	01/01-31/12
Bezoldiging			
Bezoldiging	7.500	2.000	5.000
Individueel toepasselijke bezoldigingsmaximum	25.200	8.331	16.800
-/- Onverschuldigd betaald en nog niet terug ontvangen bedrag	n.v.t.	n.v.t.	n.v.t.
Totale bezoldiging	7.500	2.000	5.000
Het bedrag van de overschrijding en de reden waarom de overschrijding al dan niet is toegestaan	n.v.t.	n.v.t.	n.v.t.
Toelichting op de vordering wegens onverschuldigde betaling	n.v.t.	n.v.t.	n.v.t.
Gegevens 2021			
Functiegegevens	Voorzitter	lid	lid
Aanvang en einde functievervulling in 2021	01/01-31/12	01/01-31/12	01/01-31/12
Bezoldiging	6.000	4.000	4.000
Totale bezoldiging in 2021	6.000	4.000	4.000
Individueel toepasselijke bezoldigingsmaximum	24.450	16.300	16.300

Bezoldiging toezichthouders	Mw. J.A.F.M. Scheel	Mw. Y.H.M.P. Leenen	Dhr. J.C.A. van Loon	Dhr. A.F.M. Smeulders
Functiegegevens	lid	lid	lid	lid
Sinds	2021	2022	2020	2009
Nevenfunctie	projectleider kwaliteitsagenda Onderwijsgroep Tilburg	adviseur in het onderwijs	gepensioneerd	architect
Aanvang en einde functievervulling in 2022	01/01-31/12	19/10-31/12	01/01-31/12	
Bezoldiging				
Bezoldiging	5.000	1.250	5.000	0
Individueel toepasselijke bezoldigingsmaximum	16.800	3.406	16.800	0
-/- Onverschuldigd betaald en nog niet terug ontvangen bedrag	n.v.t.	n.v.t.	n.v.t.	0
Totale bezoldiging	5.000	1.250	5.000	0
Het bedrag van de overschrijding en de reden waarom de overschrijding al dan niet is toegestaan	n.v.t.	n.v.t.	n.v.t.	0
Toelichting op de vordering wegens onverschuldigde betaling	n.v.t.	n.v.t.	n.v.t.	0
Gegevens 2021				
Functiegegevens	lid	lid	lid	lid
Aanvang en einde functievervulling in 2021	01/07-31/12		01/01-31/12	01/01-30/06
Bezoldiging	2.000	0	4.000	2.420
Totale bezoldiging in 2021	2.000	0	4.000	2.420
Individueel toepasselijke bezoldigingsmaximum	8.217	0	16.300	8.083

De bezoldiging voor de leden van de Raad van Toezicht is per 1 juli 2022 vastgesteld op € 6.000 per lid per jaar (vóór 1/7: € 4.000). De vergoeding voor de voorzitter is per 1 juli 2022 vastgesteld op € 9.000 per jaar (vóór 1/7: € 6.000). Het individueel toepasselijke bezoldigingsmaximum bedraagt voor de voorzitter 15% van het voor de bestuurder toepasselijke maximum en voor de leden 10%.

18 Afschrijvingen materiële vaste activa

	2022	Begroting 2022	2021
	€	€	€
Gebouwen	127.728	137.595	138.229
Inventaris en apparatuur	840.429	857.890	745.662
Meubilair	270.088	300.834	252.530
Machines en installaties	36.939	40.336	33.981
Leermiddelen	150.878	164.419	153.470
Overige materiële vaste activa	128.981	133.923	121.032
	<u>1.555.044</u>	<u>1.634.997</u>	<u>1.444.904</u>

19 Huisvestingslasten

	2022	Begroting 2022	2021
	€	€	€
Huur	311.354	271.528	283.852
Beveiliging	55.820	33.000	33.164
Onderhoud	515.990	378.450	456.520
Energie en water	827.790	766.100	775.895
Schoonmaakkosten	1.314.292	1.157.000	1.200.704
Heffingen en afvalverwerking	138.464	135.300	127.392
Dotatie onderhoudsvoorziening	1.135.000	1.135.000	1.135.000
Tuinonderhoud	49.312	55.000	42.080
Overige	82.373	22.630	66.753
	<u>4.430.395</u>	<u>3.954.008</u>	<u>4.121.360</u>

De huur heeft enerzijds betrekking op de huur van het bestuursbureau voor een bedrag van € 58.695 en anderzijds op de huur van lokalen. Hiervoor wordt de genormeerde vergoeding voor materiële instandhouding in rekening gebracht.

De kosten voor beveiliging zijn gestegen in verband met inhuur van extra beveiliging vanwege calamiteiten. De onderhoudskosten zijn gestegen door meer uitgevoerde werkzaamheden dan begroot en gestegen prijzen. De kosten van schoonmaak zijn hoger dan begroot ten gevolge van 'Corona' en gestegen prijzen. De post overige is hoger dan begroot door de aanschaf van co2 meters op verzoek van OCW.

20 Overige lasten

	2022	Begroting 2022	2021
	€	€	€
Administratie- en beheerslasten	525.770	340.689	409.544
Inventaris, apparatuur en leermiddelen	1.860.233	1.749.610	1.949.803
Dotatie overige voorzieningen	0	0	0
Overige	1.344.510	1.584.847	1.171.004
	<u>3.730.513</u>	<u>3.675.146</u>	<u>3.530.351</u>

Administratie- en beheerslasten

	2022	Begroting 2022	2021
	€	€	€
Administratiekosten	0	0	0
Accountantskosten	36.592	37.314	36.309
Telefoon- en portokosten	35.199	35.525	39.391
Overige (zie bijlage 1 voor specificatie)	453.979	267.850	333.844
	<u>525.770</u>	<u>340.689</u>	<u>409.544</u>

Inventaris, apparatuur en leermiddelen

	2022	Begroting 2022	2021
	€	€	€
Inventaris	66.777	28.250	61.251
Apparatuur / licenties	745.940	667.850	664.088
Bibliotheek / mediatheek	45.751	64.700	53.118
Reproductiekosten	232.887	226.200	231.331
Leermiddelen	641.230	649.930	797.581
Overige (zie bijlage 2 voor specificatie)	127.648	112.680	142.434
	<u>1.860.233</u>	<u>1.749.610</u>	<u>1.949.803</u>

Overige

	2022	Begroting 2022	2021
	€	€	€
Representatie	109.440	72.300	80.709
Reisjes / excursies	1.342	6.975	375
Sportdag / vieringen	45.779	24.300	28.977
Contributies	123.088	125.766	111.618
Medezeggenschapsraad	17.876	24.850	13.746
Verzekeringen	35.297	39.580	34.984
Overige (zie bijlage 3 voor specificatie)	1.011.688	1.291.076	900.595
	<u>1.344.510</u>	<u>1.584.847</u>	<u>1.171.004</u>

21 Accountantshonoraria

In het boekjaar en voorgaand boekjaar zijn de volgende bedragen aan accountantshonoraria ten laste van het resultaat gebracht:

	2022 Wijs Accountants	2021 Wijs Accountants
	€	€
Controle van de jaarrekening	36.592	36.127
Andere controlewerkzaamheden	0	0
Fiscale advisering	0	0
Andere niet-controlediensten	0	182
	<u>36.592</u>	<u>36.309</u>

22 Financiële baten en lasten

	2022	Begroting 2022	2021
	€	€	€
Rente baten	43.780	0	0
Overige financiële baten	0	0	0
Financiële lasten	-10.165	-7.700	-39.050
	<u>33.615</u>	<u>-7.700</u>	<u>-39.050</u>

23 Verbonden partijen

Xpect Primair heeft de volgende verbonden partijen:

Naam	Statutaire zetel	Rechtsvorm	Code activiteiten
Onderwijs Coöperatie T-Primair U.A.	Tilburg	Coöperatie	4
Stichting Samenwerkingsverband Plein013	Tilburg	Stichting	4
V.v.E. MFA Piet Heinstraat 1-3-3a en Wassenaerlaan 36-38	Tilburg	Vereniging	4
Vereniging van Eigenaars MFA Het Spoor, Schaepmanstraat 32, 36, 38, 42, 44 en 46	Tilburg	Vereniging	4
V.v.E. Zouavenlaan 77, Schout Backstraat 41 en Schout Crillaertstraat 40	Tilburg	Vereniging	4
V.v.E. Pastoriestraat 1	Tilburg	Vereniging	4

24 Gemiddeld aantal werknemers

Gedurende het jaar 2022 waren gemiddeld 863 (vorig jaar 830) werknemers in dienst met een werktijdfactor van 623,3802 (vorig jaar 606,5341) exclusief vervangingen. Hiervan zijn er 0 werkzaam in het buitenland.

25 Voorstel bestemming saldo staat van baten en lasten

Voorgesteld wordt het resultaat ad € 1.571.779 toe te voegen aan het eigen vermogen en als volgt naar de diverse reserves te verdelen:

Algemene reserve	-93.862
Bestemmingsreserve scholen	1.725.158
Bestemmingsreserve risico's	111.277
Bestemmingsreserve financiering vervangingsinvesteringen	840.652
Bestemmingsreserve vereenvoudiging	
Bekostiging	-2.300.000
Bestemmingsreserve NPO	<u>1.288.554</u>
Totaal	1.571.779

26 Gebeurtenissen na balansdatum

Per 1 januari 2023 heeft een bestuurlijke fusie plaatsgevonden met de Kinderopvanggroep. Verder hebben er zich na afloop van het boekjaar geen gebeurtenissen voorgedaan die belangrijk zijn voor de interpretatie van de cijfers van de jaarrekening.



accountants
onderwijs & kinderopvang

Beukenlaan 60, 5651 CD Eindhoven
085 - 0200 093
mail@wijsaccountants.nl

IBAN: NL69 ABNA 0636 0375 33
KVK: 58941487
BTW: NL.8532.47.158.B01

wijsaccountants.nl

Controleverklaring van de onafhankelijke accountant

Aan de raad van toezicht van
Stichting Xpect Primair
Postbus 6028
5002 AA TILBURG

A. Verklaring over de in het jaarverslag opgenomen jaarrekening 2022

Ons oordeel

Wij hebben de jaarrekening 2022 van Stichting Xpect Primair te Tilburg gecontroleerd.

Naar ons oordeel:

- geeft de in dit jaarverslag opgenomen jaarrekening een getrouw beeld van de grootte en de samenstelling van het vermogen van Stichting Xpect Primair op 31 december 2022 en van het resultaat over 2022 in overeenstemming met de Regeling jaarverslaggeving onderwijs;
- zijn de in deze jaarrekening verantwoorde baten en lasten alsmede de balansmutaties over 2022 in alle van materieel belang zijnde aspecten rechtmatig tot stand gekomen in overeenstemming met de in de relevante wet- en regelgeving opgenomen bepalingen, zoals opgenomen in paragraaf 2.3.1 'Referentiekader' van het Onderwijsaccountantsprotocol OCW 2022.

De jaarrekening bestaat uit:

1. de balans per 31 december 2022;
2. de staat van baten en lasten over 2022; en
3. de toelichting met een overzicht van de gehanteerde grondslagen voor financiële verslaggeving en andere toelichtingen.

De basis voor ons oordeel

Wij hebben onze controle uitgevoerd volgens het Nederlands recht, waaronder ook de Nederlandse controlestandaarden en het Onderwijsaccountantsprotocol OCW 2022 vallen. Onze verantwoordelijkheden op grond hiervan zijn beschreven in de sectie 'Onze verantwoordelijkheden voor de controle van de jaarrekening'.

Wij zijn onafhankelijk van Stichting Xpect Primair zoals vereist in de Verordening inzake de onafhankelijkheid van accountants bij assurance-opdrachten (ViO) en



accountants
onderwijs & kinderopvang

Beukenlaan 60, 5651 CD Eindhoven
085 - 0200 093
mail@wijsaccountants.nl

IBAN: NL69 ABNA 0636 0375 33
KVK: 58941487
BTW: NL.8532.47.158.B01

wijsaccountants.nl

andere voor de opdracht relevante onafhankelijkheidsregels in Nederland. Verder hebben wij voldaan aan de Verordening gedrags- en beroepsregels accountants (VGBA).

Wij vinden dat de door ons verkregen controle-informatie voldoende en geschikt is als basis voor ons oordeel.

Naleving anticumulatiebepaling WNT niet gecontroleerd

In overeenstemming met het Controleprotocol WNT 2022 hebben wij de anticumulatiebepaling, bedoeld in artikel 1.6a WNT en artikel 5, lid 1 sub n en o Uitvoeringsregeling WNT, niet gecontroleerd. Dit betekent dat wij niet hebben gecontroleerd of er wel of niet sprake is van een normoverschrijding door een leidinggevende topfunctionaris vanwege eventuele dienstbetrekkingen als leidinggevende topfunctionaris bij andere WNT-plichtige instellingen, alsmede of de in dit kader vereiste toelichting juist en volledig is.

B. Verklaring over de in het jaarverslag opgenomen andere informatie

Het jaarverslag omvat andere informatie, naast de jaarrekening en onze controleverklaring daarbij.

Op grond van onderstaande werkzaamheden zijn wij van mening dat de andere informatie:

- met de jaarrekening verenigbaar is en geen materiële afwijkingen bevat;
- alle informatie bevat die op grond van de Regeling jaarverslaggeving onderwijs en op grond van de in de relevante wet- en regelgeving opgenomen bepalingen, zoals opgenomen in paragraaf 2.2.2 'Bestuursverslag' van het Onderwijsaccountantsprotocol OCW 2022 is vereist.

Wij hebben de andere informatie gelezen en hebben op basis van onze kennis en ons begrip, verkregen vanuit de jaarrekeningcontrole of anderszins, overwogen of de andere informatie materiële afwijkingen bevat.

Met onze werkzaamheden hebben wij voldaan aan de vereisten in de Regeling jaarverslaggeving onderwijs, paragraaf 2.2.2 'Bestuursverslag' van het Onderwijsaccountantsprotocol OCW 2022 en de Nederlandse Standaard 720. Deze werkzaamheden hebben niet dezelfde diepgang als onze controlewerkzaamheden bij de jaarrekening.

Het bestuur is verantwoordelijk voor het opstellen van de andere informatie, waaronder het bestuursverslag en de overige gegevens in overeenstemming met de



accountants
onderwijs & kinderopvang

Beukenlaan 60, 5651 CD Eindhoven
085 - 0200 093
mail@wijsaccountants.nl

IBAN: NL69 ABNA 0636 0375 33
KVK: 58941487
BTW: NL.8532.47.158.B01

wijsaccountants.nl

Regeling jaarverslaggeving onderwijs en met de in de relevante wet- en regelgeving opgenomen bepalingen, zoals opgenomen in paragraaf 2.2.2 'Bestuursverslag' van het Onderwijsaccountantsprotocol OCW 2022.

C. Beschrijving van verantwoordelijkheden met betrekking tot de jaarrekening

Verantwoordelijkheden van het bestuur en de raad van toezicht voor de jaarrekening

Het bestuur is verantwoordelijk voor het opmaken en getrouw weergeven van de jaarrekening in overeenstemming met Regeling jaarverslaggeving onderwijs. Het bestuur is ook verantwoordelijk voor het rechtmatig tot stand komen van de in de jaarrekening verantwoorde baten en lasten alsmede de balansmutaties, in overeenstemming met de in de relevante wet- en regelgeving opgenomen bepalingen, zoals opgenomen in paragraaf 2.3.1 'Referentiekader' van het Onderwijsaccountantsprotocol OCW 2022. In dit kader is het bestuur tevens verantwoordelijk voor een zodanige interne beheersing die het bestuur noodzakelijk acht om het opmaken van de jaarrekening en de naleving van die relevante wet- en regelgeving mogelijk te maken zonder afwijkingen van materieel belang als gevolg van fouten of fraude.

Bij het opmaken van de jaarrekening moet het bestuur afwegen of de onderwijsinstelling in staat is haar activiteiten in continuïteit voort te zetten. Op grond van genoemd verslaggevingsstelsel moet het bestuur de jaarrekening opmaken op basis van de continuïteitsveronderstelling, tenzij het bestuur het voornemen heeft om de onderwijsinstelling te liquideren of de activiteiten te beëindigen of als beëindiging het enige realistische alternatief is.

Het bestuur moet gebeurtenissen en omstandigheden waardoor gerede twijfel zou kunnen bestaan of de instelling haar activiteiten in continuïteit kan voortzetten, toelichten in de jaarrekening.

De raad van toezicht is verantwoordelijk voor het uitoefenen van toezicht op het proces van financiële verslaggeving van de onderwijsinstelling.

Onze verantwoordelijkheden voor de controle van de jaarrekening

Onze verantwoordelijkheid is het zodanig plannen en uitvoeren van een controleopdracht dat wij daarmee voldoende en geschikte controle-informatie verkrijgen voor het door ons af te geven oordeel.



accountants
onderwijs & kinderopvang

Beukenlaan 60, 5651 CD Eindhoven
085 - 0200 093
mail@wijsaccountants.nl

IBAN: NL69 ABNA 0636 0375 33
KVK: 58941487
BTW: NL.8532.47.158.B01

wijsaccountants.nl

Onze controle is uitgevoerd met een hoge mate maar geen absolute mate van zekerheid waardoor het mogelijk is dat wij tijdens onze controle niet alle materiële fouten en fraude ontdekken.

Afwijkingen kunnen ontstaan als gevolg van fraude of fouten en zijn materieel indien redelijkerwijs kan worden verwacht dat deze, afzonderlijk of gezamenlijk, van invloed kunnen zijn op de economische beslissingen die gebruikers op basis van deze jaarrekening nemen. De materialiteit beïnvloedt de aard, timing en omvang van onze controlewerkzaamheden en de evaluatie van het effect van onderkende afwijkingen op ons oordeel.

Wij hebben deze accountantscontrole professioneel kritisch uitgevoerd en hebben waar relevant professionele oordeelsvorming toegepast in overeenstemming met de Nederlandse controlestandaarden, het Onderwijsaccountantsprotocol OCW 2022, ethische voorschriften en de onafhankelijkheidseisen. Onze controle bestond onder andere uit:

- het identificeren en inschatten van de risico's
 - dat de jaarrekening afwijkingen van materieel belang bevat als gevolg van fouten of fraude,
 - van het niet rechtmatig tot stand komen van baten en lasten alsmede de balansmutaties, die van materieel belang zijn,
- het in reactie op deze risico's bepalen en uitvoeren van controlewerkzaamheden en het verkrijgen van controle-informatie die voldoende en geschikt is als basis voor ons oordeel. Bij fraude is het risico dat een afwijking van materieel belang niet ontdekt wordt groter dan bij fouten. Bij fraude kan sprake zijn van samenspanning, valsheid in geschrifte, het opzettelijk nalaten transacties vast te leggen, het opzettelijk verkeerd voorstellen van zaken of het doorbreken van de interne beheersing;
- het verkrijgen van inzicht in de interne beheersing die relevant is voor de controle met als doel controlewerkzaamheden te selecteren die passend zijn in de omstandigheden. Deze werkzaamheden hebben niet als doel om een oordeel uit te spreken over de effectiviteit van de interne beheersing van de onderwijsinstelling;
- het evalueren van de geschiktheid van de gebruikte grondslagen voor financiële verslaggeving, de gebruikte financiële rechtmatigheidscriteria en het evalueren van de redelijkheid van schattingen door het bestuur en de toelichtingen die daarover in de jaarrekening staan;



accountants
onderwijs & kinderopvang

Beukenlaan 60, 5651 CD Eindhoven
085 - 0200 093
mail@wijsaccountants.nl

IBAN: NL69 ABNA 0636 0375 33
KVK: 58941487
BTW: NL.8532.47.158.B01

wijsaccountants.nl

- het vaststellen dat de door het bestuur gehanteerde continuïteitsveronderstelling aanvaardbaar is. Tevens het op basis van de verkregen controle-informatie vaststellen of er gebeurtenissen en omstandigheden zijn waardoor gereede twijfel zou kunnen bestaan of de onderwijsinstelling haar activiteiten in continuïteit kan voortzetten. Als wij concluderen dat er een onzekerheid van materieel belang bestaat, zijn wij verplicht om aandacht in onze controleverklaring te vestigen op de relevante gerelateerde toelichtingen in de jaarrekening. Als de toelichtingen inadequaat zijn, moeten wij onze verklaring aanpassen. Onze conclusies zijn gebaseerd op de controle-informatie die verkregen is tot de datum van onze controleverklaring. Toekomstige gebeurtenissen of omstandigheden kunnen er echter toe leiden dat een instelling haar continuïteit niet langer kan handhaven;
- het evalueren van de presentatie, structuur en inhoud van de jaarrekening en de daarin opgenomen toelichtingen; en
- het evalueren of de jaarrekening een getrouw beeld geeft van de onderliggende transacties en gebeurtenissen en of de in deze jaarrekening verantwoorde baten en lasten alsmede de balansmutaties in alle van materieel belang zijnde aspecten rechtmatig tot stand zijn gekomen.

Wij communiceren met de raad van toezicht onder andere over de geplande reikwijdte en timing van de controle en over de significante bevindingen die uit onze controle naar voren zijn gekomen, waaronder eventuele significante tekortkomingen in de interne beheersing.

Eindhoven, 11 april 2023
Wijs Accountants

Was getekend: M.A.M. Heijligers AA

Kenmerk: 2023.0016.conv

BIJLAGE 1

Overige administratie- en beheerslasten	2022	Begroting 2022	2021
	€	€	€
Drukwerk	13.547	15.850	21.739
Overige administratiekosten	11.889	8.000	12.533
Deskundigenadvies	163.720	29.200	33.176
Planmatig onderhoudsbeheer	124.111	111.000	114.180
Vergoeding Raad van Toezicht	29.760	26.000	26.033
Vergaderkosten	46.449	21.850	23.598
Public relations en marketing	64.503	55.950	102.539
Overige beheerskosten	0	0	46
	<u>453.979</u>	<u>267.850</u>	<u>333.844</u>

De overschrijding op de post deskundigenadvies heeft met name betrekking op externe begeleiding en het uitgevoerde due diligence onderzoek ten behoeve van de fusie.

BIJLAGE 2

Overige inventaris, apparatuur en leermiddelen	2022	Begroting 2022	2021
	€	€	€
Bouw / beheer website	31.486	30.280	34.370
ICT kosten	96.162	82.400	108.064
	<u>127.648</u>	<u>112.680</u>	<u>142.434</u>

BIJLAGE 3

Overige	2022	Begroting 2022	2021
	€	€	€
Culturele vorming	117.551	171.600	81.035
Testen en toetsen	52.594	54.950	46.184
Projecten	308.890	640.929	258.189
Uitgaven TSO / ouderbijdragen / Schoolreis kamp	444.453	376.997	434.509
Overige onderwijskosten	88.200	46.600	80.678
	<u>1.011.688</u>	<u>1.291.076</u>	<u>900.595</u>

Onder de post projecten worden veelal uitgaven vanuit subsidies begroot. In 2022 zijn deze deels verantwoord onder de personele lasten.

De ontvangen ouderbijdragen worden naar rato van de bestedingen als baten verantwoord. Het overschot wordt als vooruit ontvangen middelen op de balans verantwoord. De uitgaven zijn hoger dan begroot door verschuiving van activiteiten.